

# 2026

KOREAN COUNCIL FOR UNIVERSITY EDUCATION

# 정기총회 회의자료

2026. 3. 4.(수) | 웨스틴조선호텔 서울



한국대학교육협의회  
Korean Council for University Education



자료 다운로드 QR



## 2026년도 한국대학교육협의회 정기총회

### 행사개요

- 일 시 : 2026. 3. 4.(수) 15:00 ~ 19:30, 만찬 포함
- 장 소 : 웨스틴조선호텔 서울 그랜드볼룸

### 세부 일정

사회 : 서동석 대학혁신지원실장

시 간	내 용	
15:00~15:40	정기총회	<ul style="list-style-type: none"> <li>• 개회 선언 - 이기정 회장(한양대학교 총장)</li> <li>• 신(연)임 대학총장 소개</li> <li>• 전차 회의록 보고 - 정관 개정 및 제30대 회장 선출 등</li> <li>• 2025년도 사업실적 및 결산 심의</li> <li>• 2025년도 업무 및 회계감사 결과 보고 - 이주희 前감사(동신대학교 총장)</li> <li>• 2026년도 사업계획 및 예산(안) 심의</li> </ul>
15:40~16:20	<b>대학에서의 AI 응용 사례</b> • 양오봉 전북대학교 총장	
16:20~16:40	휴 식	
16:40~18:00	<b>교육부장관과의 대화</b>	
18:00~18:10	<b>전체 기념사진 촬영</b>	
18:10~19:30	<b>폐회 및 만찬</b>	

※ 세부 일정은 사정에 따라 일부 변경될 수 있음

## 2026년도 한국대학교육협의회 정기총회 자료 목록

연번	자료제목
1	2026년 정기총회 회의자료
2	2026년 정기총회 발표자료(양오봉 전북대학교 총장)
3	2026 KCUE 대학 총장 설문(1) - 대학 경쟁력 강화를 위한 주요 과제: 생성형 AI·교원·대학 국제화
4	2025 현안분석 자료집
5	2025 KCUE Higher Education Issue 브로슈어 - 제5호 세계대학평가순위를 통해 본 국내대학의 경쟁력과 과제
6	- 제6호 COIL(협력적 온라인 국제학습)의 현황 및 시사점
7	- 제7호 대학 AI융합(AI+X) 교육과정 운영 사례 분석 및 시사점
8	고등교육 포커스(Higher Education FOCUS) - 제13호 2026년 고등교육 부문 예산 현황
9	국가학위정보센터 이슈브리프 - 제4호 초국경교육(TNE) 확대에 따른 자격 인정과 질보장 과제
10	- 제5호 유네스코 자격인정 협약의 진화: '동등성' 중심의 지역 합의에서 '실질적인 차이' 기반의 글로벌 협약으로

※ 본 회의자료 앞표지의 QR코드를 통해 상단의 자료를 모두 다운로드하실 수 있습니다.

⋮

# 목 차

## 정기총회

I. 전차 회의록 보고 .....	3
II. 2025년도 사업실적 및 결산 심의 .....	6
III. 2025년도 업무 및 회계감사 결과 보고 .....	18
IV. 2026년도 사업계획 및 예산(안) 심의 .....	19

## 초청 강연

• 대학에서의 AI 응용 사례 .....	27
양오봉 전북대학교 총장	

## 붙임자료

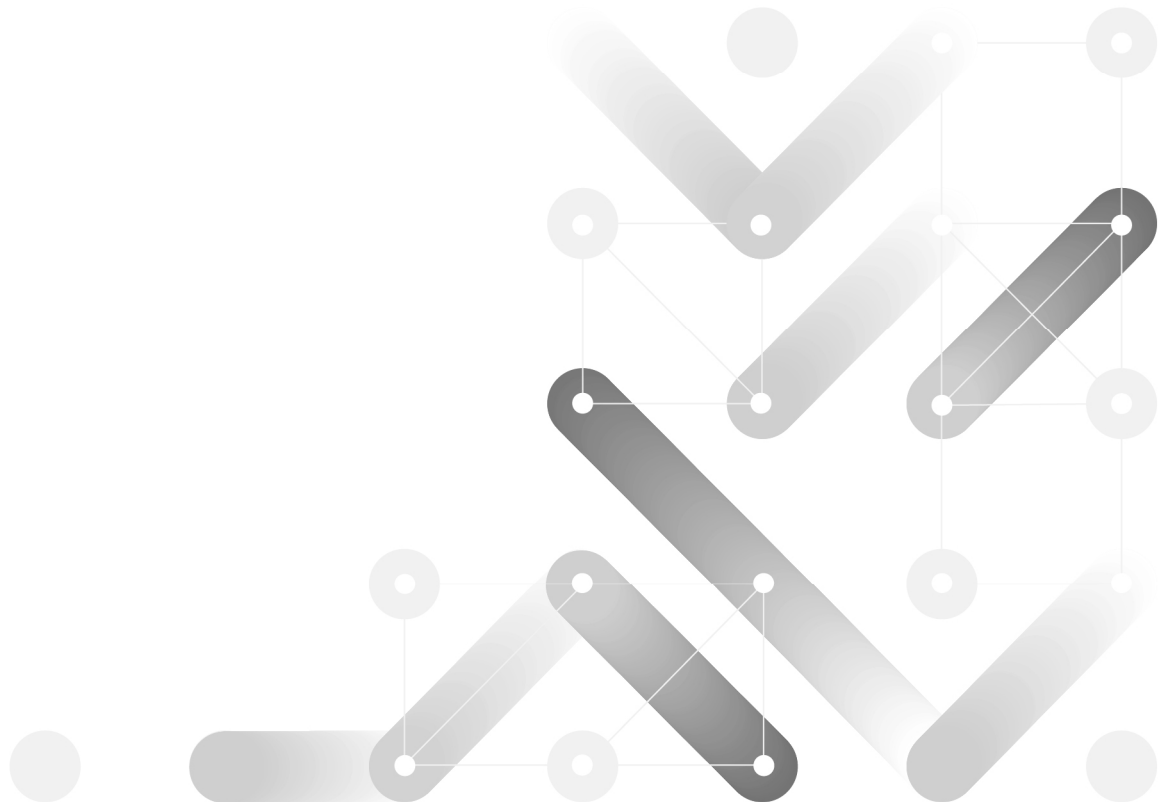
감사의견 .....	51
------------	----



---

정기총회

2026년도 한국대학교육협의회 정기총회





## I

## 전자 회의록 보고

## 1. 2025년도 정기총회 회의록

- 일 시 : 2025. 1. 22.(수) 11:00 ~ 17:00
- 장 소 : 웨스턴조선호텔 서울 그랜드볼룸 (서울 중구)
- 참석현황 : 회원대학 197개교 중 121개교 참석, 76개교 불참 (참여율 : 61.4%)
- 주요내용
  - (1) 2024년도 총회 회의록 보고 : 원안대로 접수
  - (2) 2024년도 사업실적 및 결산 심의 : 원안대로 승인
  - (3) 2024년도 업무 및 회계감사 결과 보고 : 원안대로 접수
  - (4) 2025년도 사업계획 및 예산(안) 심의 : 원안대로 승인
  - (5) 회장단 선출 : 원안대로 승인

구 분	성 명	소속 및 직위	비 고
회장	양오봉	전북대학교 총장	
부회장	이기정	한양대학교 총장	
부회장	임경호	국립공주대학교 총장	전국국·공립대학총장협의회 회장

## 2. 2025년도 서면총회 회의록

- 기 간 : 2025. 3. 17.(월) ~ 21.(금)
- 참여현황 : 회원대학 197개 중 164개교 회신, 33개교 미회신 (회신율 : 83.2%)
- 주요내용 : 제22대 임원 총원 선출(안)

구 분	성 명	소속 및 직위	비 고
이사	문성제	선문대학교 총장	대학윤리위원회 위원장 선출(2025.3.12.)
이사	최재원	부산대학교 총장	대교협 회장단 추천

### 3. 2026년도 서면총회 회의록

[1차]

- 기 간 : 2026. 1. 29.(목) ~ 2. 5.(목)
- 참여현황 : 회원대학 197개 중 132개교 회신, 65개교 미회신 (회신율 : 67%)
- 주요내용

(1) 제23대 임원(회장, 부회장, 감사) 선출(안) : 원안대로 승인

구 분	성 명	소속 및 직위	비 고
회장	이기정	한양대학교 총장	
부회장	최재원	부산대학교 총장	전국국·공립대학교총장협의회 회장
부회장	전민현	인제대학교 총장	차기 한국사립대학교총장협의회 회장
부회장	정태주	국립경국대학교 총장	국가중심국·공립대학교총장협의회 회장
감사	김왕준	경인교육대학교 총장	
감사	황덕형	서울신학대학교 총장	

(2) 정관 개정(안)

- 주요 개정 내용 : 화상 및 서면을 활용한 이사회 개최 근거 마련
- 신·구조문 대비표

현행	개정(안)
<p><b>제21조(이사회소집의 특례)</b> ① 재적 이사 과반수로부터 회의의 목적을 제시하여 소집을 요구할 때에는 회장이 그 소집요구일로부터 10일 이내에 이사회를 소집하여야 한다.</p> <p>② 이사회의 소집권자가 결위하거나 또는 이를 기피함으로써 7일 이상 이사회 소집이 불가능할 때에는 재적 이사 과반수의 찬성으로 소집할 수 있다. 이 경우 연장자인 부회장이 그 의장이 된다.</p> <p>③ (신설)</p> <p>④ (신설)</p>	<p><b>제21조(이사회소집의 특례)</b> ① (현행과 같음)</p> <p>② (현행과 같음)</p> <p>③ <u>이사회는 화상회의 방식을 통하여 개최할 수 있다. 이 경우 화상회의에 참가한 이사는 이사회에 직접 출석한 것으로 한다.</u></p> <p>④ <u>회장은 부득이한 사유가 있거나 시기적으로 이사회를 소집하기 곤란하다고 인정할 때에는 서면 이사회를 개최하여 심의·의결할 수 있다.</u></p>
<p>〈부칙 신설〉</p>	<p style="text-align: center;"><b>부 칙</b></p> <p><b>제1조(시행일)</b> 이 정관은 교육부 장관의 인가를 받은 날로부터 시행한다.</p>

- 후속조치 경과 : 교육부장관 승인 완료(2026.2.12.)

[2차]

- 기 간 : 2026. 2. 9.(월) ~ 13.(금)
- 참여현황 : 회원대학 197개 중 100개교 회신, 97개교 미회신 (회신율 : 50.76%)
- 주요내용
  - (1) 제23대 임원(이사) 선출(안) : 원안대로 승인

구 분	성 명	소 속 및 직위	비 고
회장	이기정	한양대학교 총장	<b>2026년 서면총회(1차) 선출</b>
부회장	최재원	부산대학교 총장	<b>2026년 서면총회(1차) 선출</b> 전국국·공립대학교총장협의회 회장
부회장	전민현	인제대학교 총장	<b>2026년 서면총회(1차) 선출</b> 한국사립대학총장협의회 회장
부회장	정태주	국립경국대학교 총장	<b>2026년 서면총회(1차) 선출</b> 국가중심국·공립대학교총장협의회 회장
이사	김정겸	충남대학교 총장	국가거점국립대학총장협의회 회장
	김용승	가톨릭관동대학교 총장	강원지역총장협의회 회장
	임경숙	수원대학교 총장	경인지역총장협의회 회장
	이주희	동신대학교 총장	광주전남지역총장협의회 회장
	성한기	대구가톨릭대학교 총장	대구경북지역대학교육협의회 회장
	오용준	국립한밭대학교 총장	대전세종충남지역총장협의회 회장
	박노준	우석대학교 총장	전북지역총장협의회 회장
	윤승조	국립한국교통대학교 총장	충북지역총장협의회 회장
	정승렬	국민대학교 총장	서울총장모럼 회장
	장신호	서울교육대학교 총장	전국교원양성대학총장협의회 회장
	최준규	가톨릭대학교 총장	한국가톨릭계대학총장협의회 회장
	최대해	대신대학교 총장	한국신학대학총장협의회 회장
	이향숙	이화여자대학교 총장	한국여자대학총장협의회 회장
	정재연	강원대학교 총장	대학입학전형위원회 위원장
	문성제	선문대학교 총장	대학윤리위원회 위원장
	김용하	건양대학교 총장	대학평가인증위원회 위원장
	서유미	초당대학교 총장	대교협 회장단 추천
	이상천	동명대학교 총장	대교협 회장단 추천
	이경희	대교협 사무총장	당연직
감사	김왕준	경인교육대학교 총장	<b>2026년 서면총회(1차) 선출</b>
감사	황덕형	서울신학대학교 총장	<b>2026년 서면총회(1차) 선출</b>

# II

## 2025년도 사업실적 및 결산 심의

### 1. 2025년도 사업실적

#### 회원대학 협력 및 혁신지원

##### ○ 회원대학 협력 활성화

사업계획	사업실적
<ul style="list-style-type: none"> <li>총회·이사회, 임원교 간담회 운영</li> <li>총장협의회 운영 활성화</li> <li>하계 대학총장세미나 운영</li> <li>대학윤리위원회 운영</li> <li>회원대학 업무 지원</li> </ul>	<ul style="list-style-type: none"> <li>정기총회 1회, 서면총회 1회, 이사회 7회, 임원교 간담회 4회 개최</li> <li>총 17개 설립별·지역별·기능별 대학총장협의회 지원, 대학총장수첩 발간·배포</li> <li>2025년 하계 대학총장세미나 개최(6.26.~27., 경주)</li> <li>제14대 대학윤리위원회 회의 1회 개최(3.12.)</li> <li>사립대학 교원임면 관리(1,674건), 대학교원 정부포상(2,103건)</li> <li>대학 총장, 교수, 강사 등 채용공고 지원(355건)</li> </ul>

##### ○ 고등교육 혁신지원

사업계획	사업실적
<ul style="list-style-type: none"> <li>고등교육 현안 대응</li> <li>KCUE 대학 총장설문</li> <li>국회 및 정부 교류 활성화</li> <li>지역혁신중심 대학지원체계 대학협력기반 제공</li> </ul>	<ul style="list-style-type: none"> <li>대교협 회장단-교육부장관 간담회 1회 개최(9.30.)</li> <li>현안 대응 및 정책 건의: 총 12회</li> <li>고등교육 현안 자료 수집 및 분석(언론 및 법률 제·개정 모니터링)</li> <li>국가교육위원회 운영지원 : 토론회 및 회의(49~63차) 개최 지원</li> <li>「KCUE 대학 총장 설문」 발간(2회)</li> <li>국회(정기회 및 임시회) 교육위원회 업무보고</li> <li>2025년 국정감사 수감(10.16.)</li> <li>국회 요구자료 대응(121건)</li> <li>대교협-국회교육위원장 간담회 개최(3.19.)</li> <li>대교협 회장단-여야 정책위의장 간담회(5.9., 5.19.)</li> <li>대교협-국회 정책 세미나 및 토론회 대응 및 지원(2회)</li> <li>대학-지역혁신 TF 정책연구진 간담회 1회 개최</li> <li>대교협-교육개혁지원관 간담회 2회 개최</li> <li>성균관대 교육과미래연구소와 업무협약 체결</li> <li>2025 제5차 고등교육재정 혁신 토론회 공동 개최</li> <li>대학 RISE 사업단 현황 조사·분석 실시</li> <li>e나라도움 시스템 기능 개선 간담회 1회 개최</li> <li>대학RISE지원위원회 설치·운영 규칙 제정(3.18.)</li> <li>대학RISE지원위원회 구성 및 회의 2회 개최</li> <li>대학RISE지원실무위원회 구성 및 회의 3회 개최</li> <li>정책 개선 건의 및 외부 현안과제 수행</li> <li>2025년 RISE 직무역량강화 연수 기획 및 3회 운영</li> </ul>

○ 홍보 기획 다각화

사업계획	사업실적
<ul style="list-style-type: none"> <li>언론 홍보 활성화</li> <li>온라인 콘텐츠 디지털 소통 강화</li> <li>고등교육 정책현안 및 동향 정보 제공</li> </ul>	<ul style="list-style-type: none"> <li>고등교육정책 현안 기획기사 지원, 교육부 및 국회 출입기자 대응</li> <li>대교협 보도자료 교육부 출입기자단 등 배포(51건)</li> <li>대교협 회장단-교육부 출입기자단 간담회 실시(3회)</li> <li>회원교 홍보 영상 및 고등교육소식 등 유튜브 연계 홍보 건수(270건)</li> <li>대교협 유튜브 채널 '대학어디가TV' 운영(구독자 26,800명, 12.31. 기준)                         <ul style="list-style-type: none"> <li>회원교·수험생·학부모 디지털 소통 강화</li> <li>대학생활(재학생, 유학생) 인터뷰, 대학소개, 대입전형·주요사항·유의사항 안내 관련 영상 제작·배포(195건)</li> </ul> </li> <li>대교협 공식 인스타그램 운영(187건)</li> <li>언론기사 뉴스 메일링 서비스 및 '대교협 소식(Weekly News)' 월 2회 총 24회 제작·배포(구독자 15,253명)</li> </ul>

○ 유관기관 교류 및 대외협력 활성화

사업계획	사업실적
<ul style="list-style-type: none"> <li>유관기관 및 단체 교류 활성화</li> </ul>	<ul style="list-style-type: none"> <li>전국 대학 관련 협의회 현황 발간(154개 단체)</li> <li>유관기관 업무 협의 및 협력(6건)</li> <li>MOU 체결(4건)</li> </ul>

정책연구

○ 고등교육 현안 대응 및 정책 개선

사업계획	사업실적
<ul style="list-style-type: none"> <li>정책 개선 과제 발굴 및 건의</li> <li>정책포럼 및 전문가 토론회 운영</li> <li>SDG4-교육2030 협의체 고등교육 분야 참여</li> </ul>	<ul style="list-style-type: none"> <li>대학 규제개선 수요조사 제출(2회)</li> <li>고등교육 관련 주요 법률 제·개정안에 대한 검토의견 제출                         <ul style="list-style-type: none"> <li>「고등교육법」, 「고등·평생교육지원특별회계법」, 「사립학교법」, 「조세특례제한법」, 「한국사학진흥재단법」, 「사립대학 구조개선법」 등</li> </ul> </li> <li>정책 건의(7건): 소규모 대학 관련, 2025대학 발전을 위한 정책건의, 고등교육재정 확충, 세제 개선 등</li> <li>고등교육 정책 관련 언론 대응(8건): 소규모 대학 현안 관련, 대통령 후보자들 대상 정책 건의, 대학 구성원 정신건강, 고등교육 재정 관련, 대학기부금 10만원 세액 공제 등</li> <li>고등교육 전문가 토론회 개최(고등교육재정교부금법 제정 방안)</li> <li>제3차 고등교육재정 혁신 포럼 개최(4.11., 대교협-교육부 공동 개최)</li> <li>대교협 고등교육연구소-강원대 교육연구소 공동 정책세미나 개최(11.1.)</li> <li>2025상반기 SDG4-교육 2030 협의체 정기회의 참석(5.20.)</li> <li>2025 SDG4 교육 2030 이행 연구 수행(8~11월)                         <ul style="list-style-type: none"> <li>디지털 전환과 교육: SDG4 이행과 Post-SDG4 의제 설정</li> </ul> </li> <li>제9회 SDG4-교육2030 포럼 참석 및 SDG4.3 발표                         <ul style="list-style-type: none"> <li>“디지털 전환시대의 SDG4.3 이행 및 정책 방향”</li> </ul> </li> </ul>

○ 고등교육 연구 및 자료 개발

사업계획	사업실적
<ul style="list-style-type: none"> <li>정책연구 및 현안 조사분석</li> <li>'KCUE Higher Education Issue' 브로슈어발간</li> <li>'Higher Education Focus' 발간</li> <li>'대학교육' 계간지 발간</li> <li>'고등교육' 학술지 발간 및 재인증 평가 준비</li> </ul>	<ul style="list-style-type: none"> <li>정책연구 위탁과제(2개), 내부 현안과제(2개), 외부 현안과제(1개) 수행</li> <li>브로슈어 발간 및 배포(7종: 해외 대학 AI 조교, 대학생 취업지원서비스 관련 등)</li> <li>고등교육포커스(Higher Education FOCUS) 발간(3종: 사립대 운영손익과 교육비, 2025년 고등교육부 예산, 대학재정지원사업 관련 등)</li> <li>「대학교육」 제227호~제230호 발간·배포</li> <li>고등교육 제8권 제1호(6.30.), 제2호(12.30.) 발간</li> <li>KCI 등재지 「고등교육」 학술지 재인증 평가 통과(등재지 자격 유지)</li> </ul>

○ 고등교육 연구활동 지원

사업계획	사업실적
<ul style="list-style-type: none"> <li>연구과제 관리 및 연구 활동지원</li> <li>KCUE 전자정보 컨소시엄 운영</li> <li>고등교육 정보자료실 운영</li> <li>고등교육 연구활동 성과 공유 및 확산</li> </ul>	<ul style="list-style-type: none"> <li>연구과제심의선정위원회 운영</li> <li>협의회 발주 연구과제 총괄 관리: 15개 과제</li> <li>KCUE 전자정보 컨소시엄 운영                     <ul style="list-style-type: none"> <li>- 2025 KERIS·KCUE 대학도서관 전자정보 엑스포 개최</li> </ul> </li> <li>도서관리 시스템 및 고등교육 정보자료실 홈페이지 운영</li> <li>서고 안전사고 예방을 위한 장서점검 및 재개관(4~8월)</li> <li>협의회 발간자료 관리 및 원문 DB 업로드</li> <li>한국대학교육협의회 「기관세션」 운영(2025 한국교육학회 연차학술대회 연계)(6.28.)</li> <li>대교협 고등교육연구소-강원대 교육연구소 「기관세션」 운영(2025 한국 교육행정학회 연차학술대회)(11.1.)</li> </ul>

**대학입학**

○ 대입전형 사전예고제 지원

사업계획	사업실적
<ul style="list-style-type: none"> <li>대학입학전형기본사항 수립·공표</li> <li>대학입학전형시행계획 공표</li> <li>대학입학전형위원회 및 실무위원회 운영</li> <li>대입입학전형 사전예고 준수 점검</li> <li>대학입학전형 콘텐츠 개발 및 정보 제공</li> <li>대입지원방법 위반자 심의·조치</li> </ul>	<ul style="list-style-type: none"> <li>2028학년도 대학입학전형기본사항 수립 및 공표</li> <li>2028학년도 대학입학전형기본사항 설명회 및 2029학년도 의견수렴 간담회 개최(6회)</li> <li>2027학년도 대학입학전형시행계획 발표</li> <li>대학입학전형위원회 2회 개최, 대학입학전형실무위원회 2회 개최</li> <li>대학입학전형 모니터링단 4회 개최, 대학입학전형 관리위원회 4회 개최</li> <li>시기별 대학입학전형 자료 발간 및 대학, 고교, 시도교육청 및 관계기관 배포(2,600여개 기관)</li> <li>대입지원방법 위반 사실 확인 및 검증, 위반자 심의위원회 개최</li> </ul>

○ 고교교육 기여대학 지원사업

사업계획	사업실적
<ul style="list-style-type: none"> <li>◦ 고교교육 기여대학 지원사업 지원대학 선정</li> <li>◦ 사업 운영·관리</li> </ul>	<ul style="list-style-type: none"> <li>◦ 3주기(2022~2024년) 고교교육 기여대학 지원사업 결과평가(3월)</li> <li>◦ 2025년 지원대학 평가 및 선정: 92개교</li> <li>◦ 지원사업 운영을 위한 국고지원금 교부: 1~2차</li> <li>◦ 관리운영지침 및 e나라도움 매뉴얼 제공, 지원대학 담당자 연수실시</li> <li>◦ 지원대학 컨설팅(8개교) 및 현장점검(9개교)</li> <li>◦ 사업총괄위원회 4회 및 이익신청 심의위원회 1회 개최</li> <li>◦ 사업 성과 분석 연구                         <ul style="list-style-type: none"> <li>- 대학별 지정·개별연구, 공동연구를 통한 사업성과 분석 및 전형 유형별 학업성과 등 중단연구 실시</li> </ul> </li> </ul>

○ 대입전형 공정성 강화 지원 사업

사업계획	사업실적
<ul style="list-style-type: none"> <li>◦ 대입전형 평가기준 공개표준안 제공 및 운영 관리</li> <li>◦ 입학사정관 회피·배제 관리 및 퇴직입학사정관 관리</li> <li>◦ 입학사정관 기본교육과정 개발 및 운영</li> <li>◦ 대입전형 정책 협의회 운영</li> <li>◦ 대입전형 공정성 데이터 및 지표 관리</li> <li>◦ 대입전형 운영 가이드라인 제공 및 운영 관리</li> </ul>	<ul style="list-style-type: none"> <li>◦ 2026학년도 전형 평가기준 공개표준안 수립, 전형결과 수합 및 결과공개</li> <li>◦ 2026학년도 전형 평가기준 및 2025학년도 결과공개(공개표준안) 자문위원회 총 3회 운영</li> <li>◦ 대학입학전형 종합지원시스템(ASSIST) 통계 및 회피·배제 대학 PC용 프로그램 운영</li> <li>◦ 퇴직입학사정관 현황 관리 및 결과 수합</li> <li>◦ 2026학년도 대학입학전형 회피·배제 가이드라인 자문위원회 1회 운영</li> <li>◦ 입학사정관 기본교육과정 개발 및 운영(16개 과정)</li> <li>◦ 입학사정관 기본 교육과정/심화과정 자문회의(각 3회)</li> <li>◦ 대입전형 정책 협의회 실무위원회 운영(1회)</li> <li>◦ 대입전형 개선 관련 전문가 자문위원회 운영 (4회)</li> <li>◦ 대입전형 공정성 지표 공시항목 취합 프로그램 운영</li> <li>◦ 대학알리미 6월 공시 연계</li> <li>◦ 대입전형 운영 가이드라인 개정 및 배포, 자문위원회 운영(총 1회)</li> </ul>

○ 대입상담 및 고교-대학 연계 강화

사업계획	사업실적
<ul style="list-style-type: none"> <li>◦ 대입상담교사단 운영</li> <li>◦ 대입상담시스템 운영</li> </ul>	<ul style="list-style-type: none"> <li>◦ 대입상담교사단 구성(500명)</li> <li>◦ 대입상담교사단 직무연수 운영(4회): 하계(7~8월, 394명)/동계(11월, 351명 참석), 특별전형 연수(10월, 106명 참석), 학생부종합전형 집중 연수('26.1.)</li> <li>◦ 상담 제공 실적(1월~12월): 전화상담 17,339건, 온라인 대입상담 83,279건, 대면상담 832명, 화상상담 738건</li> <li>◦ 대입상담센터 운영 자문위원회 개최(3회)</li> <li>◦ 협력고 연수(4~7월, 1,560명)</li> <li>◦ 대입상담시스템 유지관리 및 운영지원</li> </ul>

사업계획	사업실적
<ul style="list-style-type: none"> <li>◦ 대입전형정보안내 강화</li> </ul>	<ul style="list-style-type: none"> <li>◦ 대학별 성적 산출식 검증사이트 운영                             <ul style="list-style-type: none"> <li>- 2026학년도 대학별(수시 218개교, 정시 214개교, 캠퍼스 별도 분리) 성적 산출식을 개발 완료</li> </ul> </li> <li>◦ 고교용 대입상담프로그램                             <ul style="list-style-type: none"> <li>- 협력고(1,816개교)에서 대입상담프로그램 이용 중</li> <li>- 수시 진학사례(128만여 건) 정시 진학사례(7만여 건) 수합 후 분석결과 서비스 제공 중</li> </ul> </li> <li>◦ 대입 관련 자료집 제작·배포, 대입상담포털 자료(595건), 대입정보포털(727건) 탑재</li> <li>◦ 대입 진로 진학 지도 우수사례 공모전 운영(11월~12월)</li> <li>◦ 2028 대입 정보 제공 설명회 운영('25.12.~'26.1., 총 4권역)</li> </ul>

○ 대입정보 제공 및 대학 홍보 지원

사업계획	사업실적
<ul style="list-style-type: none"> <li>◦ 수시·정시 대학입학정보박람회 개최</li> </ul>	<ul style="list-style-type: none"> <li>◦ 2026학년도 수시 대학입학정보박람회 개최                             <ul style="list-style-type: none"> <li>- 7.24.(목)~26.(토), 코엑스 A홀(전국 152교 참가, 30,192명 관람)</li> </ul> </li> <li>◦ 2026학년도 정시 대학입학정보박람회 개최                             <ul style="list-style-type: none"> <li>- 12.18.(목)~20.(토), 코엑스 A홀(전국 125개교 참가, 18,366명 관람)</li> </ul> </li> <li>◦ 준비위원회 6회 및 운영위원회 6회 개최</li> </ul>

○ 대입정보 서비스 구축·운영

사업계획	사업실적
<ul style="list-style-type: none"> <li>◦ 차세대 대학입학전형 종합지원시스템 2단계 구축</li> <li>◦ 표준공통원서 접수서비스 운영</li> <li>◦ 대입정보포털 서비스 운영</li> <li>◦ 공공 대입상담 예측 서비스 연구 운영</li> <li>◦ 대입지원방법 위반 사전예방 서비스 운영</li> <li>◦ 대학 입학전형료 관리 프로그램 운영</li> <li>◦ 대입전형 학생부 특정 키워드 검출 서비스 운영</li> <li>◦ 대입 특별전형 서류제출시스템 구축</li> </ul>	<ul style="list-style-type: none"> <li>◦ 지능형 대입정보포털 어디가 구축, 지능형 서비스 구축을 위한 클라우드 임대 기술지원</li> <li>◦ 일반대·전문대 대입 원서접수 안정적 운영</li> <li>◦ 대학 시험운영, 전문가테스트, 통합테스트, 모의훈련 수행</li> <li>◦ 개인정보영향평가 및 대학의견수렴 검토를 통한 대입공통지원서 양식 개발 및 배포</li> <li>◦ 대입정보포털 '어디가' 및 모바일 서비스 운영</li> <li>◦ 대입정보포털 홍보물 제작 및 포스터 7만부 배포                             <ul style="list-style-type: none"> <li>- 17개 시도교육청, 전국 2,367개 고교</li> </ul> </li> <li>◦ 2025학년도 입시결과 서비스, 2026학년도 수시/정시 대입특징 및 성적 분석 제공</li> <li>◦ 정량평가 중심 전형 대상 합격예측 서비스 구조 도출</li> <li>◦ AI 학업설계 컨설팅 서비스 정의 및 유형화</li> <li>◦ 2025학년도 대입지원방법 위반 예방: 64,102명</li> <li>◦ 2026학년도 수시모집 지원횟수 6회 초과 위반 예방: 402명</li> <li>◦ 대학 입학전형료 관리 운영: 일반대 198개교</li> <li>◦ 학교폭력 조치사항 관련 학생부 특정 키워드 검출 서비스 수요 조사 및 신청: 197개교 신청</li> <li>◦ 대학 사용자 대상 온·오프라인 교육 실시</li> <li>◦ 대입 특별전형 서류제출시스템 공모 선정 및 과제 수행</li> </ul>

사업계획	사업실적
<ul style="list-style-type: none"> <li>대학입학전형 종합자원시스템 인프라 운영</li> </ul>	<ul style="list-style-type: none"> <li>입시업무 담당자 대상 시스템 설명회 진행(4회)</li> <li>시스템 통합 구조진단 및 사용자 요구 분석 성능개선 수행(2회)</li> <li>클라우드 서비스, 표준공통원서 연계서비스 데이터센터 이관 및 기반 환경 구축 수행</li> </ul>

## 대학교육지원

### ○ 대학정보공시 통합시스템 사업

사업계획	사업실적
<ul style="list-style-type: none"> <li>대학정보공시제 안정적 운영</li> <li>공시정보 정확성 및 신뢰도 제고</li> <li>데이터 활용 및 홍보 확대</li> <li>고등교육기관 및 항목별 관리기관 등 협업 강화</li> <li>대학정보공시 통합시스템 운영</li> </ul>	<ul style="list-style-type: none"> <li>4회 정기 및 수사별도공시 안정적 수행</li> <li>지침서, 변경내역 등 매뉴얼 제작 및 배포</li> <li>대학 교육편제단위 조사 수행: 상반기 5,266건, 하반기 634건</li> <li>표준분류총괄위원회: 3회 개최</li> <li>현장점검 39개교 실시(5, 11월)</li> <li>자체진단 대상 139개교 증빙자료 제출 안내</li> <li>외부모니터링단(25명 구성) 운영(상·하반기)</li> <li>공시 정보 3,764건 정정 지원</li> <li>대학정보공시 월별 카드뉴스 제작 및 SNS 배포(4, 6, 8, 10월)</li> <li>대학정보공시 캐릭터(아림이) 활용 홍보 실시</li> <li>수요자 맞춤형 원자료 제공(21,201건)</li> <li>항목별 관리기관 협의회 3회 개최 및 공시 정보 정확성 확보를 위한 회의 5회</li> <li>운영협력대학 30개교 정기협의회 및 워크숍 개최(4, 7, 10월)</li> <li>시행령 개정에 따른 항목(장표) 및 대학알리미 변경</li> </ul>

### ○ 대학 교원·직원 연수 제공

사업계획	사업실적
<ul style="list-style-type: none"> <li>대학 교원·직원 연수 프로그램 개발·운영</li> <li>연수 프로그램 운영·지원</li> </ul>	<ul style="list-style-type: none"> <li>7개 유형의 전체 177개 연수 프로그램 기획 및 개발(8,174명 참석)                     <ul style="list-style-type: none"> <li>- 경영관리, 교수법, 직무, 실무기술, 전문, 특별, 위탁연수</li> </ul> </li> <li>입학사정관기본교육과정 온라인 동영상 스트리밍(8개, 46,509명)</li> <li>온라인 연수체계 활용 강화 및 신규 프로그램 기획/개발</li> <li>자문위원회 운영 및 각종기능단체 협업, 강사 풀 관리 및 확보</li> <li>연수 프로그램 안내 및 홍보 강화</li> <li>연수원 홈페이지 기능 및 연수장소 환경 개선</li> </ul>

### ○ 기초교양교육 강화 사업

사업계획	사업실적
<ul style="list-style-type: none"> <li>교양교육컨설팅</li> <li>교양교육 연수</li> </ul>	<ul style="list-style-type: none"> <li>일반대학 교양교육 컨설팅 18개교 시행</li> <li>전문대학 기초교양교육 컨설팅 8개교 시행</li> <li>교양교육 컨설턴트 연수(2회), 신규 컨설턴트 연수(3회)</li> <li>교양기초교육 교·강사 온라인 플랫폼(www.libedu.kr) 5개 세션 84개</li> </ul>

사업계획	사업실적
<ul style="list-style-type: none"> <li>교양교육 콘텐츠 개발 및 현황조사 운영</li> <li>우수성과 확산</li> </ul>	<p>강좌 운영</p> <ul style="list-style-type: none"> <li>한국전문대학교육협의회 세미나 공동 개최(2회)</li> <li>워크숍(3회 운영): 양적추론, 글쓰기피드백시스템 관련, 전국대학교육협의회 통합워크숍 공동 개최 등</li> <li>통합과학 온라인 교육 플랫폼(www.bsm-konige.kr) 총 7세션 26개 강좌 운영</li> <li>대학수학 교육지원 사업 간담회(2.13.) 및 설명회(6.20.) 개최</li> <li>글쓰기 피드백 시스템 활용 워크숍 개최(1회)</li> <li>교양교육 및 전공자율선택제 현황조사</li> <li>e-저널 두루내 발간 (8월호, 12월호)</li> <li>‘대학의 역사’ 세미나 개최(9회)</li> <li>한국교양교육학회와 공동 컬러퀴즈 개최(5회)</li> </ul>

○ 대학 학사 자율역량기반 조성사업

사업계획	사업실적
<ul style="list-style-type: none"> <li>대학 학사 운영 역량 제고 지원</li> <li>대학 간 협의 지원 및 이해관계 조율</li> <li>대교협 주도 학사 관리체제 구축</li> </ul>	<ul style="list-style-type: none"> <li>대학 학사 누리집 구축(8~11월) 및 누리집 고도화(챗봇 기능) 사업(11~12월)</li> <li>대학 학사 길라잡이 발간 및 배포(5월)</li> <li>대학생 해외 취업 피해 예방 동영상 제작(11~12월)</li> <li>대학 학사 교육과정 운영 및 대학 학사 컨설팅 개최</li> <li>대학(원) 유공자 표창 및 우수사례 발표회 개최(12.22.)</li> <li>대학 학사제도 혁신 등 대학 의견 수렴 지원</li> <li>대학 정보공시 연계 대상교 전체(408개교) 대학 인권센터 설치·운영 실태 파악 설문조사 실시(7.28.~9.30.)</li> <li>정책연구 수행: 대학 편입학 전형 제도개선 연구(3~9월)</li> </ul>

○ 장애인 고등교육지원센터 운영 지원 사업

사업계획	사업실적
<ul style="list-style-type: none"> <li>대학의 장애학생지원센터 운영 지원</li> <li>장애학생 지원 권역별 선도대학 운영</li> <li>장애대학생 교육복지지원 실태조사 및 컨설팅</li> <li>장애학생 고등교육 지원 연구 및 자료 개발 등</li> </ul>	<ul style="list-style-type: none"> <li>사업운영위원회 구성(고등교육 및 특수교육, 평생교육 등 유관분야 전문가 7명) 및 개최(2회)</li> <li>교육활동 지원 사업 선정: 1학기(64개교), 2학기(61개교)</li> <li>보조기기 지원 사업 선정: 대학(52개교), 개인(7개교)</li> <li>대학자율사업(10개교) 및 인식개선교육(36개교) 선정</li> <li>설명회(1회), 착수협의회(2회), 대학 담당자 직무연수(3회), 워크숍(1회), 현장점검(9개교), 대면컨설팅(1회), 비대면 컨설팅(2회), 성과공유회(1회)</li> <li>사업 운영위원회 구성(고등교육 및 특수교육, 평생교육 등 유관분야 전문가 7명) 및 개최(2회)</li> <li>장애학생 맞춤형 진로 및 취업지원 사업 운영(10개교)</li> <li>설명회(1회), 역량강화 연수(3회), 컨설팅(2회), 성과공유회(1회)</li> <li>장애대학생 교육복지지원 실태조사 예비조사 연구(4~12월)</li> <li>컨설팅(2회)</li> <li>정책연구 과제 수행(2건): 장애유형별, 발달장애 관련</li> </ul>

사업계획	사업실적
	<ul style="list-style-type: none"> <li>◦ 장애대학생 종합지원시스템 구축을 위한 ISP 사업 수행(6~10월)</li> <li>◦ 홍보 브로슈어(1종), 이슈브리프(1종), 매뉴얼(2종), 자료개발(15종) 제작 및 배포</li> </ul>

## 국제화지원

### ○ 국제교류

사업계획	사업실적
◦ 고등교육 국제협력 및 네트워킹	<ul style="list-style-type: none"> <li>◦ 한국-사우디아라비아 대학협의회 면담 진행(2.11.)</li> <li>◦ 한국국제교류재단 초청인사 대교협 방문 및 면담(5.16.)</li> <li>◦ 2025년 NAFSA 참가·한국유학박람회협의회 부스 운영(5.27~30, 미국 샌디에고 및 로스앤젤레스)</li> <li>◦ 2025년 IB 글로벌 컨퍼런스 및 유학생 지원 현장 방문(10.22~10.28, 네덜란드 헤이그, 프랑스 파리)</li> <li>◦ 제2회 한-우즈벡 대학총장포럼 개최 협력(12.4.~5.)</li> <li>◦ 2025 KAFSA/KADIA 동계총회·컨퍼런스 참석 및 발표(12.17.)</li> <li>◦ 2025년 한국 고등교육·대교협 관련 영문 브로슈어 개발 및 배포</li> </ul>

### ○ CAMPUS Asia 한중일 사업

사업계획	사업실적
◦ 사업단 운영 및 지원	<ul style="list-style-type: none"> <li>◦ 제8차 고등교육교류전문가위원회 참석(2.17.~19.)</li> <li>◦ CAMPUS Asia-한중일 사업단 관리(워크숍, 컨설팅 등)</li> <li>◦ 한중일 공동모니터링 성과(질 공통 표준 3국 공동발표, 우수사례 수상 등)</li> <li>◦ 프로그램 질 제고 및 성과 관리: 참여학생 체험수기 공모전, 간담회, 사업설명회, 사업단협의회 개최, 만족도 설문조사, 한중일 사업 3주기 종합평가 시행 등</li> <li>◦ 글로벌 AI 인재양성 포럼 한중일 부스 운영(12.4.~5.)</li> </ul>

### ○ CAMPUS Asia-AIMS 사업

사업계획	사업실적
◦ 사업단 운영 및 지원	<ul style="list-style-type: none"> <li>◦ AIMS 체험수기 공모전 개최(1월)</li> <li>◦ AIMS 성과보고회(2.6.), 학생간담회(2.18.), 사업설명회 실시(4.14.)</li> <li>◦ 2025 AIMS 공동교육과정 거점대학 선정(6월)</li> <li>◦ AIMS 사업단 협의회 개최(6.19.)</li> <li>◦ 제10차 AIMS 운영위원회 참석(7.7.~10.)</li> <li>◦ AIMS 참여학생 만족도 상반기 설문조사 실시(8~9월)</li> <li>◦ 사업담당자 대상 e나라도움 교육 실시(9.24.)</li> <li>◦ AIMS 사업 3주기 선정평가 실시(12월)</li> </ul>

○ ASEAN 교육협력 사업

사업계획	사업실적
<ul style="list-style-type: none"> <li>◦ 사업 운영 및 관리</li> </ul>	<ul style="list-style-type: none"> <li>◦ ASEAN 교육협력 사업 발전을 위한 전문가 자문회의 개최(5.26.)</li> <li>◦ 제15차 아세안+3 고위급회의 참석(8.21.~23., 태국)</li> <li>◦ 대교협-AUN 사무국 간 회의 개최(9.15.)</li> <li>◦ ASEAN+3 UNet 회원대학 AUN 활동 지원</li> <li>◦ ASEAN+3 역내 고등교육 AI 활용 가이드라인 개발 연구 수행 ('25.9.8.~'26.1.31.)</li> </ul>

○ 아세안 교수초청 장학사업

사업계획	사업실적
<ul style="list-style-type: none"> <li>◦ 사업 운영 및 관리</li> </ul>	<ul style="list-style-type: none"> <li>◦ 제2차 아세안 교수초청 장학사업 제안서 작성 및 제출</li> <li>◦ 아세안교수초청 장학사업 사업단 관리                         <ul style="list-style-type: none"> <li>- 6개 사업단, 총 82명 장학생 관리 및 장학금 교부</li> </ul> </li> <li>◦ 장학생 간담회 개최(2.20.), 제4회 장학생 교류행사(2.26.)</li> <li>◦ 제13차 장학위원회(4.18.), 제5회 장학생 교류행사 개최(8.13.)</li> <li>◦ 장학생 자료 수합 및 데이터 관리</li> </ul>

○ 국가학위정보센터 사업

사업계획	사업실적
<ul style="list-style-type: none"> <li>◦ 사업 운영</li> </ul>	<ul style="list-style-type: none"> <li>◦ 국내외 고등교육 및 자격인정 관련 자문 및 정보 제공                         <ul style="list-style-type: none"> <li>- 국내외 수요자에 자격인정 관련 자문 제공, 고등교육 학위 인정 및 국제화 현장 요구분석 조사 실시 등</li> </ul> </li> <li>◦ 「고등교육 자격 인정에 관한 글로벌 협약」국내 비준 추진                         <ul style="list-style-type: none"> <li>- 의견수렴 간담회 개최(2.21.), 증빙서류 부분(미)소지 난민의 고등교육 자격인정 절차 가이드라인 초안 제작(1~7월) 등</li> </ul> </li> <li>◦ 국내외 자격인정 네트워크 구축 및 강화                         <ul style="list-style-type: none"> <li>- KAIE 동계 정기총회 참석 및 발표(1.15.~16.)</li> <li>- 대학 외국인 입학 담당자 대상 자격인정 워크숍 개최(2.21.)</li> <li>- 제8회 해외 고등교육 자격인정 세미나 베트남편 개최(3.13.)</li> <li>- 글로벌 협약 정부간 총회 참석(6.24.~25.)</li> <li>- 몽골 국가학위정보센터와 MOU 체결(6.24.)</li> <li>- 아태지역 글로벌 협약 관련 태국 세미나 참석(9.16.)</li> <li>- 자격인정 유관기관 실무위원회 회의 개최(9.26.)</li> <li>- 유네스코-스리랑카 온라인 워크숍 참석 및 사례 발표(10.27.)</li> <li>- 아태지역 자격인정 협약 지역위원회 및 APNNIC 총회 참석(11.17.~19.)</li> <li>- 제9회 해외 고등교육 자격인정 세미나 네팔편 개최(12.8.)</li> <li>- KAFSA/KADIA 동계 정기총회 참석 및 발표(12.17.)</li> </ul> </li> <li>◦ 국내 고등교육 국제화 지원을 위한 자료발간 및 연구, 조사                         <ul style="list-style-type: none"> <li>- 몽골 국가보고서 발간(2월), 이슈브리프 제3, 4호 발간</li> </ul> </li> <li>◦ 센터 전문성 강화 및 운영 안정성 제고                         <ul style="list-style-type: none"> <li>- 사업관리자문위원회 개최(2회), 2025년 사업관리자문위원 위촉(10월)</li> </ul> </li> </ul>

## 대학평가

사업계획	사업실적
<ul style="list-style-type: none"> <li>3주기 대학기관평가인증 수행</li> </ul>	<ul style="list-style-type: none"> <li>2025년 대학기관평가인증 수행: 7개</li> <li>2021년 인증대학 인증자격모니터링 시정 권고 대학 후속조치 수행: 8개교</li> <li>2022년 인증대학 인증자격모니터링 수행: 61개교</li> <li>2023년 인증대학 인증자격모니터링 설명회 시행</li> <li>2023년 조건부인증대학 보완평가 수행: 6개교</li> <li>대학평가인증위원회(6회), 인증운영위원회(4회), 정량지표 조정 소위원회(1회) 개최</li> <li>2025년 대학기관평가인증 직무역량강화 교육 2회 시행</li> <li>4주기 대학기관평가인증 평가위원 풀(Pool) 구성(315명) 및 연수 시행</li> <li>2026년 대학기관평가인증 대상 대학 설명회 시행</li> <li>2025년 대학기관평가인증 직무역량강화 교육 2회 시행</li> <li>대학기관평가인증 뉴스레터 &lt;인증이야기&gt; 제25~26호 발간</li> <li>INQAAHE 연회비 납부 및 정보 교류</li> <li>APQN 연회비 납부 및 정보 교류</li> <li>고등교육 질 보장을 위한 국제교류 간담회 실시</li> <li>대학기관평가인증 홈페이지·시스템 운영 및 유지보수</li> <li>한국대학평가원 중장기 발전계획 수립 방안 연구 수행(3~4월)</li> </ul>
<ul style="list-style-type: none"> <li>4주기 대학기관평가인증 수행</li> </ul>	
<ul style="list-style-type: none"> <li>인증 정보 제공 및 교류</li> </ul>	

## 사무처 운영

사업계획	사업실적
<ul style="list-style-type: none"> <li>사업 및 기관 운영의 내실화</li> </ul>	<ul style="list-style-type: none"> <li>2025년 사업실적 관리 및 2026년 사업계획·예산안 수립</li> <li>대외감사, 업무 및 회계감사 실시                     <ul style="list-style-type: none"> <li>공인회계감사, 업무 및 회계감사, 국고보조금 사업비 정산감사 등</li> </ul> </li> <li>인사 관리: 신규직원 공개채용, 직원 평정, 유공자표창 및 인사추천 등</li> <li>복무관리 및 근무환경개선</li> <li>직원 역량 강화 교육: 법정교육, 일반/자율직무교육, 부서장 역량강화</li> <li>재무/세무 회계 관리</li> <li>2025년 정기재물조사 실시</li> <li>업무포털 관리: 유지보수(월1회), 그룹웨어 조직관리, 법/규정 변경 내역 반영 등</li> <li>정보 보안 운영 및 관리                     <ul style="list-style-type: none"> <li>백신소프트웨어, 정보보안 시스템, 개인정보보호 솔루션, 망분리, 침입방지시스템 등 정보보안 강화</li> </ul> </li> <li>정보 인프라 운영 및 관리                     <ul style="list-style-type: none"> <li>기관 네트워크, 가상화 시스템 및 상용소프트웨어 관리</li> <li>서버 가상화, 홈페이지 유지보수</li> </ul> </li> </ul>
<ul style="list-style-type: none"> <li>사무처 운영 관리</li> </ul>	
<ul style="list-style-type: none"> <li>정보 보안 및 인프라 운영 관리</li> </ul>	

## 2. 2025년도 결산 총괄표

(단위: 천원)

회계	항 목(사업명)	예산	수입(A)	지출(B)	잔액(A-B)
회비회계	회비, 협의조정사업, 관리운영 및 인건비 등	5,485,776	5,566,083	4,606,444	959,639
<b>소 계</b>		<b>5,485,776</b>	<b>5,566,083</b>	<b>4,606,444</b>	<b>959,639</b>
수입대체회계(당기)	대학 교수·직원 연수 지원	4,390,000	4,189,164	3,817,306	371,858
	대학입학정보박람회	2,595,361	2,635,669	2,481,391	154,278
	대학입학정보화지원	15,194	25,787	10,607	15,179
	대학교육지 발간배포	92,609	99,637	21,679	77,958
	유네스코 및 국제협력기구 전문가회의	5,446	5,446	5,446	0
	학술지 발간 및 연구활동 지원	129,369	129,463	48,992	80,471
	아세안 교원 초청 장학사업	2,902,910	2,876,572	206,638	2,669,934
	온라인 콘텐츠 디지털 소통강화	5,000	4,567	0	4,567
	미래형 대학생 핵심역량 진단 및 컨설팅	112,688	114,958	45,605	69,354
	대학기관평가인증 직무역량강화 교육	70,013	70,020	13,861	56,160
<b>수입대체회계(당기)소계</b>		<b>10,318,590</b>	<b>10,151,281</b>	<b>6,651,524</b>	<b>3,499,758</b>
수입대체회계(이월)	비전공자 대상 첨단산업인재양성부트캠프 활성화	19,968	19,968	19,968	0
<b>수입대체회계(이월)소계</b>		<b>19,968</b>	<b>19,968</b>	<b>19,968</b>	<b>0</b>
<b>수입대체회계(당기+이월)합계</b>		<b>10,338,558</b>	<b>10,171,249</b>	<b>6,671,492</b>	<b>3,499,758</b>
대학평가회계	대학기관평가인증 및 대학평가 국제교류	873,289	1,750,296	737,689	1,012,608
	<b>대학평가회계 소계</b>		<b>873,289</b>	<b>1,750,296</b>	<b>737,689</b>
국고보조회계(당기)	대입사전예고체지원	773,000	773,042	773,000	42
	고교교육 기여대학 지원	58,533,000	58,533,037	58,287,004	246,033
	대학정보공시제 운영	2,816,000	2,817,196	2,805,515	11,681
	캠퍼스아시아 한중일	2,995,000	2,995,001	2,893,901	101,100
	캠퍼스아시아-AIMS	1,454,000	1,454,001	1,421,518	32,483
	ASEAN 교육협력	171,000	171,004	136,042	34,962
	국가학위정보센터	229,950	229,951	110,204	119,747
	기초교양교육강화	980,000	980,475	980,000	475
	대입상담센터 운영	4,311,000	4,312,891	4,136,014	176,877
	대학입학전형 종합지원시스템 구축운영	8,561,000	8,564,068	7,467,414	1,096,654
	대입전형공정성강화지원	1,038,000	1,038,050	1,038,000	50

(단위: 천원)

회계	항 목(사업명)	예산	수입(A)	지출(B)	잔액(A-B)
	대학 학사 자율역량 기반 조성	500,000	500,008	483,185	16,824
	장애학생교육지원A	2,975,000	2,975,027	2,973,661	1,366
	장애학생교육지원B	1,400,000	1,400,049	1,395,789	4,259
	기관평가인증기구 역량강화지원 사업	55,500	55,500	55,500	0
<b>국고보조회계(당기)소계</b>		<b>86,792,450</b>	<b>86,799,301</b>	<b>84,956,747</b>	<b>1,842,553</b>
<b>국고보조회계(이월)</b>	이월사업(20개 사업)	2,788,842	2,872,063	2,069,782	802,280
<b>국고보조회계(이월)소계</b>		<b>2,788,842</b>	<b>2,872,063</b>	<b>2,069,782</b>	<b>802,280</b>
<b>국고보조회계(당기+이월)합계</b>		<b>89,581,292</b>	<b>89,671,363</b>	<b>87,026,530</b>	<b>2,644,834</b>
<b>총 합 계</b>		<b>106,278,915</b>	<b>107,158,992</b>	<b>99,042,155</b>	<b>8,116,837</b>

※ 백원 단위에서 반올림 하여 원 단위와 단수차이

※ 잔액 8,116,837천원은 차기 연도로 이월됨

- **회비회계** 잔액 959,639천원은 차기 연도 사업 및 기관운영비 예산으로 이월
- **수입대체회계** 잔액 3,499,758천원 중 아세안교원 초청 장학사업 2,669,934천원은 반납예정이며, 829,824천원은 계속사업(9개) 차기 연도로 이월금을 포함하여 당기 예산으로 편성
- **대학평가회계** 잔액 1,012,608천원은 계속사업으로 차기 연도로 이월금을 포함하여 당기 예산으로 편성
- **국고보조회계** 잔액 2,644,834천원 중 2,107,814천원은 2026년까지 계속되는 사업의 사업비 이월액이며, 국고보조금 예금이자 및 이월사업 집행 반납액 등 537,020천원은(25.12.31. 기준) 규정에 의하여 2026년도 중에 국가로 반납될 예정임

○ [별첨자료] 2025년도 사업실적 및 결산

# III

## 2025년도 업무 및 회계감사 결과 보고

### 1. 감사목적

- 한국대학교육협의회의 2025년 1월 1일부터 12월 31일까지의 회계 및 이와 관련된 업무를 감사하여 집행의 적정성에 대한 감사 의견을 표명하는 데 있음

### 2. 감사실시 근거

- 한국대학교육협의회법 제6조 제5항 및 정관 제12조 제4항의 규정에 의함

### 3. 감사일시

- 2026년 1월 21일(수) 14:00

### 4. 감사인

- 이주희(동신대학교 총장)  
※ 감사일 기준 감사 2인 중 1인의 임기만료로 감사 1인의 단독감사 시행

### 5. 감사장소

- 한국대학교육협의회 회의실  
(서울 금천구 서부샛길 606, 대성디폴리스 지식산업센터 A동 23층)

### 6. 감사대상

- 2025년도 업무집행 사항
- 2025년도 재무제표에 대한 감사보고서
- 2025년도 예산집행 및 회계처리 사항
- 2025년도 수입·지출 결산사항

### 7. 감사의견

- 2025년도 회계 및 업무 감사 실시 결과: 별첨(감사의견서)

2026년 1월 21일

감 사 : 이 주 희 (인) 주희

※ 참고 : [붙임] 감사의견 전문 ..... p.51

# IV

## 2026년도 사업계획 및 예산(안) 심의

### 1. 2026년도 사업계획(안)

- 추진방향

자율성과 책무성을 기반으로  
대학경쟁력 강화에 기여하는 대학협의체



○ 사업 개요

사업	중점사업	세부내용
회원대학 협력 및 혁신지원	회원대학 협력 활성화	<ul style="list-style-type: none"> <li>• 총회 및 이사회, 임원교 간담회 운영</li> <li>• 총장협의회 운영 활성화</li> <li>• 하계대학총장세미나 운영</li> <li>• 대학윤리위원회 운영</li> <li>• 회원대학 업무 지원</li> </ul>
	고등교육 혁신 지원	<ul style="list-style-type: none"> <li>• 고등교육 현안 대응</li> <li>• KCUE 대학 총장 설문</li> <li>• 국회 및 정부 교류 활성화</li> </ul>
	RISE 정책 개선 건의 및 수행 지원	<ul style="list-style-type: none"> <li>• RISE 관련 의견 수렴 및 정책 개선 과제 발굴</li> <li>• 대학RISE지원위원회 운영 및 정책 개선 건의</li> <li>• RISE 직무역량강화 연수 운영</li> <li>• RISE 관련 정책 연구 수행</li> </ul>
	홍보 기획 다각화	<ul style="list-style-type: none"> <li>• 언론 홍보 활성화</li> <li>• 온라인 콘텐츠 디지털 소통 강화</li> <li>• 고등교육 정책현안 동향 및 최신 정보 제공</li> <li>• 유관기관 교류 및 대외협력 활성화</li> </ul>
정책연구	고등교육 정책 개선	<ul style="list-style-type: none"> <li>• 정책 개선 과제 발굴 및 건의</li> <li>• 정책포럼 및 전문가 토론회 개최</li> <li>• SDG4-교육2030 협의체 고등교육 분야 참여</li> </ul>
	고등교육 연구 및 자료 개발	<ul style="list-style-type: none"> <li>• 정책연구 및 현안 조사·분석</li> <li>• ‘KCUE Higher Education Issue’ 발간</li> <li>• ‘Higher Education FOCUS’ 발간</li> <li>• ‘대학교육’ 계간지 발간</li> <li>• ‘고등교육’ 학술지 발간</li> </ul>
	고등교육 연구활동 지원	<ul style="list-style-type: none"> <li>• 연구과제 관리 및 연구활동 지원</li> <li>• KCUE 전자정보 컨소시엄 운영</li> <li>• 고등교육 정보자료실 운영</li> <li>• 고등교육 연구활동 성과공유 및 확산</li> </ul>
대학입학지원	대입전형 사전예고제 지원사업	<ul style="list-style-type: none"> <li>• 2029학년도 대학입학전형기본사항 수립·공표</li> <li>• 2028학년도 대학입학전형시행계획 공표</li> <li>• 대학입학전형위원회 및 실무위원회 운영</li> <li>• 2028학년도 대학입학전형 사전예고 준수 점검</li> <li>• 2026학년도 대입지원방법 위반자 심의·조치</li> <li>• 대학입학전형 콘텐츠 개발 및 정보 제공</li> </ul>
	고교교육 기여대학 지원사업	<ul style="list-style-type: none"> <li>• 고교교육 기여대학 지원사업 지원대학 운영·관리</li> <li>• 대입전형 개선 및 운영 역량 강화</li> </ul>

사업	중점사업	세부내용
	대입전형 공정성 강화 지원사업	<ul style="list-style-type: none"> <li>• 대입전형 운영 자체점검 관리</li> <li>• 대입전형 평가기준 공개표준안 제공</li> <li>• 대학정보공시 공정성 지표 관리</li> <li>• 학생부종합전형 운영 지침 제공</li> <li>• 입학사정관 기본 교육과정 개발 및 운영</li> <li>• 입학사정관 회피·배제 및 퇴직입학사정관 관리</li> <li>• 대입전형 관련 협의회 운영</li> <li>• 대입전형 데이터 관리</li> <li>• 학교장추천전형 운영 관리</li> </ul>
	대입상담 및 고교-대학 연계 강화	<ul style="list-style-type: none"> <li>• 대입상담교사단 운영</li> <li>• 대입상담시스템 운영</li> <li>• 대입전형정보 안내 강화</li> </ul>
	대입정보 제공 및 대학 홍보 지원	<ul style="list-style-type: none"> <li>• 수시·정시 대학입학정보박람회 운영</li> </ul>
	대입전형 종합지원시스템 운영	<ul style="list-style-type: none"> <li>• 표준공통원서 접수서비스 운영</li> <li>• 대입정보포털 서비스 운영</li> <li>• 대입지원방법 위반 사전예방서비스 운영</li> <li>• 대학입학전형료 관리프로그램 운영</li> <li>• 대입전형 학생부 특정 키워드 검출 서비스 운영</li> <li>• 대입 특별전형 서류제출서비스 운영</li> <li>• 대입전형 종합지원시스템 통합 인프라 운영 및 관리</li> </ul>
대학교육지원	대학정보공시 통합시스템 사업	<ul style="list-style-type: none"> <li>• 대학정보공시제의 안정적 운영</li> <li>• 공시정보 정합성 및 신뢰도 제고</li> <li>• 데이터 활용 및 홍보 확대</li> <li>• 고등교육기관 및 항목별 관리기관 등 협업 강화</li> <li>• 대학정보공시 통합시스템 운영·개선</li> </ul>
	대학 교원 및 직원 연수 지원 사업	<ul style="list-style-type: none"> <li>• 대학 교·직원 연수 프로그램 개발</li> <li>• 대학 교·직원 연수 프로그램 운영</li> <li>• 연수 프로그램 홍보</li> <li>• 자문위원회 운영</li> </ul>
	기초교양교육 강화 사업	<ul style="list-style-type: none"> <li>• 교양교육 컨설팅</li> <li>• 교양교육 연수</li> <li>• 교양교육 혁신모델 지원사업</li> <li>• 우수성과 확산 및 기반 구축</li> </ul>
	대학 AI 기본교육과정 개발 지원 사업	<ul style="list-style-type: none"> <li>• 대학 AI 기본교육과정 개발 지원 사업 운영·관리</li> </ul>
	장애인고등교육지원센터 운영 지원 사업	<ul style="list-style-type: none"> <li>• 대학의 장애학생지원센터 운영 지원</li> <li>• 장애학생 지원 권역별 선도대학 운영</li> <li>• 장애대학생 교육복지지원 실태조사</li> <li>• 장애학생 고등교육 지원 연구 및 자료 개발 등</li> </ul>

사업	중점사업	세부내용
국제화지원	국제교류 및 지원	<ul style="list-style-type: none"> <li>고등교육 국제화 정책 관련 대응</li> <li>국내·외 관계기관과의 협력</li> <li>한국 고등교육 홍보 및 국제화 정보허브 구축</li> <li>해외 총장협의체 교류 및 국제대학총장포럼 연수 운영</li> </ul>
	CAMPUS Asia 한중일 사업	<ul style="list-style-type: none"> <li>4단계 CAMPUS Asia 한중일 사업 추진 및 사업단 선정</li> <li>프로그램 질 제고 및 성과 관리</li> <li>사업단 운영 관리 및 지원</li> </ul>
	CAMPUS Asia -AIMS 사업	<ul style="list-style-type: none"> <li>AIMS 사업 및 사업단 운영</li> <li>AIMS 사업성과 관리</li> <li>AIMS 연례 국제회의 참석 및 운영 방안 논의</li> </ul>
	ASEAN 교육협력사업	<ul style="list-style-type: none"> <li>ASEAN+3/EAS 역내 고등교육 협력 및 의제 개발</li> <li>ASEAN 국가와의 고등교육 교류 확대 지원</li> <li>ASEAN 국가와의 교육·교류협력 강화를 위한 연구과제 수행</li> </ul>
	고등교육 자격 정보 제공 (국가학위정보센터 운영)	<ul style="list-style-type: none"> <li>국내외 고등교육 및 자격인정 관련 공신력 있는 정보 제공</li> <li>「고등교육 자격의 인정에 관한 글로벌 협약」 실효성 확보 및 현장 안착 지원</li> <li>국내외 자격인정 네트워크 구축 및 강화</li> <li>국내 고등교육 국제화 지원을 위한 자료발간, 연구, 조사 및 센터 역량강화</li> </ul>
대학평가	대학기관평가인증 사업	<ul style="list-style-type: none"> <li>2026년 대학기관평가인증 평가 수행</li> <li>인증자격모니터링 수행</li> <li>조건부인증 대학 보완평가 수행</li> <li>대학기관평가인증 관련 위원회 운영</li> <li>4주기 대학기관평가인증 평가위원 풀(Pool) 연수</li> <li>2027년 대학기관평가인증 대상 대학 설명회</li> <li>미래형 대학생 핵심역량 진단 및 컨설팅</li> <li>대학기관평가인증 직무역량강화 교육</li> <li>대학기관평가인증 관련 정책연구</li> <li>뉴스레터 &lt;인증이야기&gt; 발간</li> <li>고등교육 질 보장을 위한 국제교류</li> <li>대학기관평가인증 홈페이지·시스템 기능 개선 및 고도화</li> </ul>
사무처 운영	사업 및 기관 운영의 내실화	<ul style="list-style-type: none"> <li>연간 사업계획 및 예산 수립, 실적 관리</li> <li>사업비 집행 감사를 통한 운영 적정성 제고</li> <li>조직의 효율적 운영 및 발전계획 수립</li> </ul>
	사무처 운영 및 관리	<ul style="list-style-type: none"> <li>인사·채용 및 복무 관리</li> <li>직원 역량 강화</li> <li>조직문화 개선</li> <li>직원 복지 증진</li> <li>효율적 회계 관리 및 자산 관리</li> <li>업무포털 유지·관리(고도화)</li> <li>대·내외 업무지원</li> </ul>
	정보 보안 및 인프라 관리	<ul style="list-style-type: none"> <li>정보 보안 및 인프라 관리</li> </ul>

## 2. 2026년도 예산(안)

### ○ 예산편성 주요내용

#### ▣ 회비회계사업

- 한국대학교육협의회법 제2조에 의거 국내 4년제 대학 197개교 회원대학
  - 기본회비 : 대학규모별 차등(3,000~5,000천원) 납부
  - 학생회비 : 학부 재학생 1인당 2,300원 납부('24~ )

(학생수 : 2025. 4. 1.기준)

대학규모(학생수 기준)	기본회비	학생 1인당 회비
I 그룹 (1,000명 미만)	300만원	2,300원
II 그룹 (1,000명 ~ 5,000명 미만)	350만원	
III 그룹 (5,000명 ~ 10,000명 미만)	400만원	
IV 그룹 (10,000명 ~ 15,000명 미만)	450만원	
V 그룹 (15,000명 이상)	500만원	

- 대학의 등록금 수입 시기(매년 3~4월)를 감안하여 '25년도 이월금을 '26년도 1/4분기 일반운영비로 편성
- 임직원보수는 회비회계 예산의 46.7% 편성  
(회비회계 소속 임직원의 기본급, 퇴직금, 법정부담금 포함)
- 관리운영비는 회비회계 예산의 34.6% 편성  
(시설관리비, 일반관리비, 회의비, 행사비, 교육훈련비, 홍보비 등)
- 연구경비, 고정자산매입(집기비품), 임의기타기금 적립 지출은 회비회계 예산의 18.7% 편성

#### ▣ 수입대체회계사업

- 대학 교수·직원 연수 지원, 대학입학정보박람회, 대학입학정보화지원, 대학교육지 발간 등은 계속사업으로서 수입 재원은 참가비, 광고비 등으로 편성
- 학술지 발간 및 연구 활동 지원은 연구간접비 예산에서 편성

#### ▣ 대학평가회계사업

- 대학기관평가인증 신청(예정) 대학의 수수료를 고려하여 예산을 편성하고, 인정기관의 운영 독립성 강화

#### ▣ 국고보조회계사업

- 대입전형사전예고제지원, 고교교육 기여대학 지원, 대입전형공정성강화지원, 대학시 기본교육과정개발 지원, 대학정보공시제 운영, 장애학생교육지원, 캠퍼스아시아 한중일, 캠퍼스아시아-AIMS, ASEAN 교육협력, 국가학위정보센터, 기초교양교육강화 사업 등은 계속사업으로서 편성
- 대입상담센터 운영, 대학입학전형 종합지원시스템 구축·운영 사업 등은 시도교육청의 특별교부금 예산으로 편성
- 국고보조회계사업의 예산은 정부의 사업계획 조정 등에 따라 변경 가능

○ 예산 총괄표

(단위: 천원)

회계구분	항 목(사업명)	2025 예산(A)	2026 예산안(B)	증감(B-A)
회비	협의조정, 정책연구, 기관운영 등	5,485,776 (5.16%)	6,495,127 (5.31%)	1,009,351
수입 대체	<b>수입대체 소계</b>	<b>10,338,558 (9.73%)</b>	<b>9,796,593 (8.00%)</b>	<b>△541,965</b>
	대학 교수·직원 연수 지원	4,390,000	4,460,000	70,000
	대학입학정보박람회	2,595,361	2,240,000	△355,361
	대학입학정보화지원	15,194	20,200	5,006
	대학교육지 발간배포	92,609	90,558	△2,051
	유네스코 및 국제협력기구 전문가 회의	5,446	0	△5,446
	학술지 발간 및 연구활동 지원	129,369	80,470	△48,899
	아세안교원초청장학사업	2,902,910	0	△2,902,910
	온라인콘텐츠디지털소통강화	5,000	4,967	△33
	미래형 대학생 핵심역량 진단 및 컨설팅	112,688	131,054	18,366
	대학기관평가인증 직무역량강화 교육	70,013	99,410	29,397
	<b>수입대체(당기) 계</b>	<b>10,318,590</b>	<b>7,126,659</b>	<b>△3,191,931</b>
	<b>수입대체(이월) 계</b>	<b>19,968</b>	<b>2,669,934</b>	<b>2,649,966</b>
대학 평가	대학기관평가인증	873,289 (0.82%)	1,808,907 (1.48%)	935,618
국고 보조	<b>국고보조 소계</b>	<b>89,581,292 (84.29%)</b>	<b>104,330,284 (85.21%)</b>	<b>14,748,992</b>
	대입사전예고제지원	773,000	695,000	△78,000
	고교교육 기여대학 지원	58,533,000	58,533,000	0
	대입전형공정성강화지원	1,038,000	1,038,000	0
	대입상담센터 운영	4,311,000	4,508,000	197,000
	대학입학전형 종합지원시스템 구축운영	8,561,000	8,100,000	△461,000
	대학 학사 자율역량 기반 조성	500,000	0	△500,000
	대학시기본교육과정개발지원	0	6,360,000	6,360,000
	대학정보공시제 운영	2,816,000	10,531,000	7,715,000
	장애학생교육지원A	2,975,000	3,140,000	165,000
	장애학생교육지원B	1,400,000	1,740,000	340,000
	캠퍼스아시아 한중일	2,995,000	4,025,000	1,030,000
	캠퍼스아시아-AIMS	1,454,000	1,454,000	0
	ASEAN 교육협력	171,000	143,000	△28,000
	국가학위정보센터	229,950	229,950	0
	기초교양교육강화	980,000	1,133,000	153,000
	기관평가인증기구 역량강화지원	55,500	55,500	0
	<b>국고보조(당기) 계</b>	<b>86,792,450</b>	<b>101,685,450</b>	<b>14,893,000</b>
	이월사업(20개 사업)	2,788,842	2,644,834	△144,008
	<b>국고보조(이월) 계</b>	<b>2,788,842</b>	<b>2,644,834</b>	<b>△144,008</b>
<b>합계</b>		<b>106,278,915 (100%)</b>	<b>122,430,911 (100%)</b>	<b>16,151,996</b>

\* 회비회계와 대학평가회계는 계속사업이므로 2025년도 이월금을 포함하여 당기 예산으로 편성하였으며, 수입대체사업 중 계속되는 9개 사업의 이월금은 당기사업 예산으로 편성

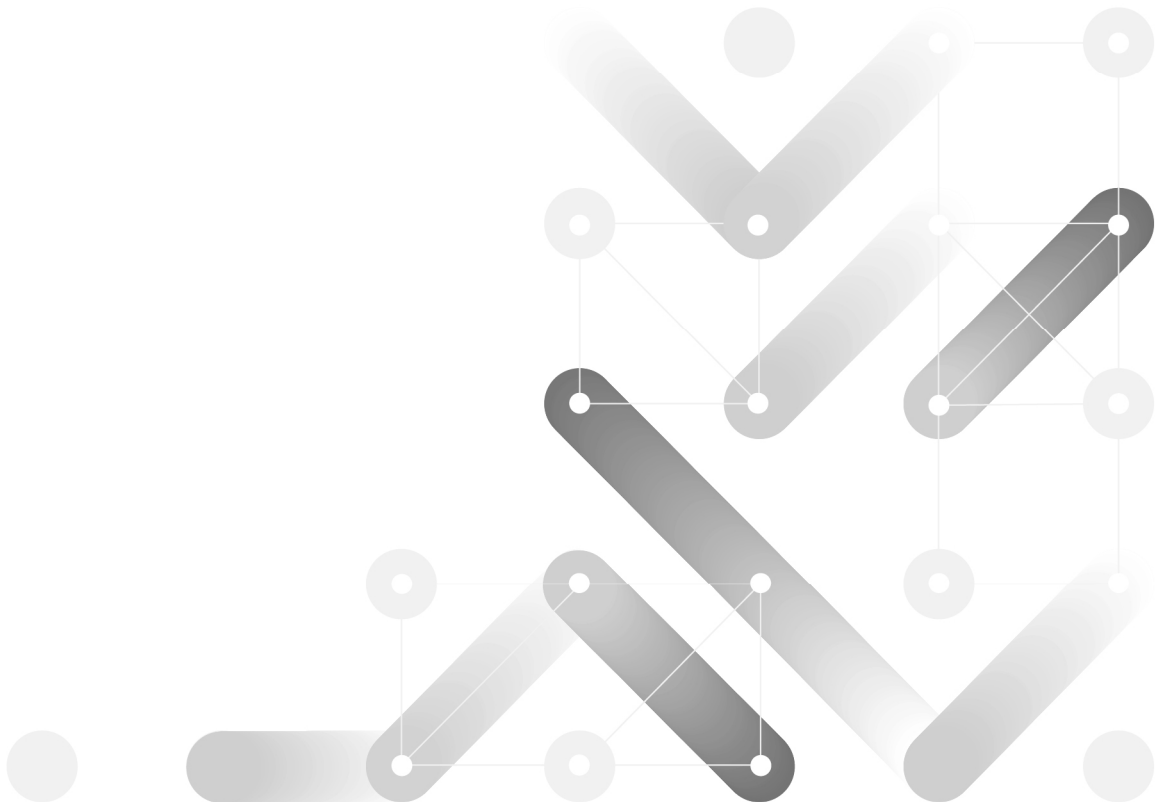
○ [별첨자료] 2026년도 사업계획 및 예산(안)

---

초청 강연

대학에서의 AI 응용 사례

양오봉(전북대학교 총장)





# 대학에서의 AI 응용 사례

전북대학교 총장 양오봉

2026. 3. 4.  
한국대학교육협의회  
정기총회 발표

캠퍼스 면적  
**300**만 m<sup>2</sup>



## 양오봉은...



전주고 ('81졸), 고려대 ('85졸), 카이스트 석사('87졸)-박사('91졸)

**현** 전북대학교 총장, 제29대 한국대학교육협의회 회장, 대통령 소속 국가교육위원회 위원

**전** 전북창조경제혁신센터장, 대통령직속 국가기후환경회의 전문위원,  
전북대 에너지-AI융합대학원 인력양성사업단장,  
전북대 에너지신산업혁신공유대학사업단장

**수상** 지식경제부 장관상(2010), 모로코 에너지자원환경부 장관 표창(2016),  
국제태양광컨퍼런스(GPVC) 대상(2022), 2024 대한민국 CEO 리더십대상 인재경영부문(2023),  
대한민국 CEO 명예의 전당 인재육성부문(2024), 2025 대한민국 CEO 리더십대상 인재경영부문,  
2년 연속(2025)

**220**억 원 연구비 수주액

**140**편 연구실적  
(국제 115편, 국내 25편)

**38**건 특허실적  
(국내 33건, 국제 5건)

교수시절 성과

**전북대학교**  
JEONBUK NATIONAL UNIVERSITY

**학생이 만족하고,  
세계가 인정한 대학**

**한국을 넘어  
글로벌 Top 100으로!!**

**7년 연속 1위**  
서비스품질지수  
(한국표준협회 2025)

**거점 국립대 1위**  
라이덴랭킹  
(라이덴대학 CWTS 2025)  
(PP Top 10%, RP Top 5%)

**거점 국립대 1위**  
거점대 3위 이상 4개 달성, 종합평가 1위  
(대학평보권시 핵심지표 8개 중, 2025)

**전국 5위**  
세계대학영향력평가  
(THE 2024)

**학문 분야별 세계대학평가 (QS 2025)**

**Top 100**  
수의학, 석유공학

**Top 200**  
화학공학, 환경공학, 농업/임업, 재료과학

**Top 300**  
화학, 약리학, 기계 / 항공 / 제조공학, 생명과학, 물리/천문학

**Best Global Universities Ranking (U.S.News 2025)**

**Top 100**  
화학공학, 환경공학, 고분자과학, 물리화학

**Top 200**  
응집물질물리학, 재료과학, 생명공학, 나노과학  
에너지 및 연료

전북대학교 총장 **양영봉**

**전북대학교 AI  
사업 추진 현황**

(총 예산: 169억원)

- JUMP(120억)**  
학사, 행정
- AI Tutor (6억, LMS 구축비용 포함)**  
교육
- AI JOB @ JBNU(5억)**  
취업·진로
- JUIC(32억)**  
연구·개발
- AI Space(6억)**  
시설

## JUMP (차세대통합정보시스템) 총120억 ('24~'26)

Jeonbuk National Univ. Management Platform

전북대학교  
JEONBUK NATIONAL UNIVERSITY

**1 All Digital (디지털 기반 행정처리)**

- 수작업 및 종이문서 사용 최소화(Paperless)
- 온라인/전자화를 통한 데이터 행정 기반 조성

**2 Data Driven (데이터베이스 표준화)**

- AI/빅데이터 분석을 위한 데이터 인프라 조성
- 대학 통합정보시스템 데이터베이스 표준화

**3 Intelligent Service (사용자 맞춤형 서비스)**

- 지능형 업무처리로 사용자 맞춤형 서비스 제공
- 외국인 학생을 위한 다국어 서비스 지원
- 복잡한 업무규칙을 룰관리 솔루션을 활용 자동 처리

**4 Cloud First (클라우드 기반 인프라)**

- AI 기반 서비스 제공을 인프라 기반 마련
- Private-Cloud 구축으로 환경 변화에 민첩한 대응
- 정보자원의 공동/탄력적 사용을 통한 효율 제고

**5 Secured System (정보보안 강화)**

- 정보보안이 강화된 사용자 인증 강화
- 최신 HW 도입, SW개발로 서비스 안정성 확보

**행정업무의 디지털화**

데이터 기반 지능형 서비스

사용자 맞춤형 서비스

**사용자 맞춤형 서비스**

분석/예측    사전알림    맞춤서비스

**데이터베이스 표준화**

- 학사행정
- 일반행정
- 연구업적
- 부속기관

**정보보안 강화**

**클라우드 기반 인프라**

수작업 → 자동화

종이서식 → 전자서식

**디지털 기반 행정처리**

전북대학교 총장

## JUMP (차세대통합정보시스템) 총120억 ('24~'26)

전북대학교  
JEONBUK NATIONAL UNIVERSITY

### JBNU with AI

비전						
정보화 추진목표	편의성		효율성		확장성	
	언제 어디서든 편리하게 이용		사전, 즉시 스마트한 업무처리		환경 변화에 유연한 대응체계	
	<ul style="list-style-type: none"> <li>· 정보화(SW+)</li> <li>· 공급자(직원/IT)</li> <li>· Back Office (PC)</li> </ul>	<ul style="list-style-type: none"> <li>· 디지털(DATA+)</li> <li>· 수요자(교수/학생)</li> <li>· Front Office (Mobile)</li> </ul>	<ul style="list-style-type: none"> <li>· 정보 분산/단절</li> <li>· 수동적 사후처리</li> <li>· 사람 판단의존</li> </ul>	<ul style="list-style-type: none"> <li>· 정보 통합/연결</li> <li>· 능동적 사전대응</li> <li>· 인공지능 활용</li> </ul>	<ul style="list-style-type: none"> <li>· 순차적 개발/배포</li> <li>· 고전적/사용 제품</li> <li>· 온프레미스 환경</li> </ul>	<ul style="list-style-type: none"> <li>· 민첩한 개발/배포</li> <li>· 최신/오픈 기술</li> <li>· 클라우드 환경</li> </ul>
정보화 추진전략 및 추진과제	행정업무의 디지털화	01. 효율적 업무처리를 위한 표준화/간소화		02. 수기업무 전산화 및 종이서식 디지털화		
	데이터 기반 지능형 서비스	03. 업무 기반 차세대 통합정보시스템 재구축		04. 환경변화에 유연한 응용서비스 구현		
	사용자 맞춤형 서비스	05. 차세대 통합정보시스템 데이터 아키텍처 설계		06. 응용 가능 재편에 따른 데이터 연계 최적화		
	안전적/탄력적 인프라 서비스	07. 데이터의 일상적 활용을 위한 통합데이터플랫폼 구축		09. 모바일 서비스 편의성 및 기능구조 고도화		
	ICT 관리체계 선진화	08. 사용자 접근성 제고를 위한 포털 서비스 개선		11. 생성형 AI 기반 지능형 검색/질의 서비스		
		10. 사용자 이력 기반 분석/예측 서비스 강화		13. 클라우드 기반 정보자원 탄력적 운영		
		12. 중앙전산실 이전 및 ICT 기반 환경 최적화		14. 응용/인프라 환경 변화에 따른 End to End 능동형 보안체계 강화		
		15. 혁신 주도형 정보화 조직/인력 강화		16. 정보화 추진 체계/절차/방법의 선진화		

1단계('24~'26): JUMP 1단계 구축    2단계('26~'27): 지능형 서비스 고도화

# JUMP (차세대통합정보시스템) 총120억('24~'26)

**전북대학교**  
JEONBUK NATIONAL UNIVERSITY

정보이용자	채널	유형/이슈	대학포함	연내/연외(개)	도시권	중권/남권	LMS
<p><b>내부</b></p> <ul style="list-style-type: none"> <li>총장</li> <li>학장</li> <li>학부/과</li> <li>교원</li> <li>학생</li> <li>직원</li> <li>동문</li> <li>일반인</li> <li>기업</li> </ul>	<p><b>통일로그인 (SSO)</b></p> <p>통합리뷰</p> <p>PC</p> <p>스마트폰</p> <p>태블릿</p>	<p><b>공통관리</b></p> <ul style="list-style-type: none"> <li>계정관리</li> <li>시스템관리</li> <li>사용자관리</li> <li>인증관리</li> <li>권한관리</li> <li>감사관리</li> <li>로그인 기록</li> </ul>	<p><b>입시 시스템</b></p> <ul style="list-style-type: none"> <li>대학 입시</li> <li>대학원 입시</li> </ul>	<p><b>학생생활</b></p> <ul style="list-style-type: none"> <li>학적관리</li> <li>수강관리</li> <li>성적관리</li> <li>교과관리</li> <li>휴학관리</li> </ul>	<p><b>공통관리</b></p> <ul style="list-style-type: none"> <li>공통관리</li> <li>교학인원관리</li> <li>교학인원관리</li> <li>교학인원관리</li> <li>학사관리</li> </ul>	<p><b>JNU 통합업</b></p> <ul style="list-style-type: none"> <li>대학입학</li> <li>대학생활</li> <li>JNU 모바일</li> <li>도시권</li> <li>모바일 상담</li> <li>모바일 수강신청</li> </ul>	<p><b>외부연계 시스템</b></p> <ul style="list-style-type: none"> <li>Jeonbuk UDEC</li> <li>JST 공유대학</li> <li>IGRUS 크로스</li> <li>NRF</li> <li>고용보험</li> <li>전북대학교병원</li> </ul>
		<p><b>비교과시스템</b></p> <ul style="list-style-type: none"> <li>연계기관</li> <li>연계서비스</li> <li>연계서비스</li> <li>연계서비스</li> <li>연계서비스</li> </ul>	<p><b>일반행정</b></p> <ul style="list-style-type: none"> <li>경영지원</li> <li>인사관리</li> <li>회계관리</li> <li>시설관리</li> <li>정보관리</li> <li>행정지원</li> </ul>	<p><b>교육부속행정</b></p> <ul style="list-style-type: none"> <li>인사관리</li> <li>행정지원</li> <li>행정지원</li> <li>행정지원</li> <li>행정지원</li> </ul>	<p><b>DATABASE</b></p> <ul style="list-style-type: none"> <li>학사정보</li> <li>행정정보</li> <li>교육부속</li> <li>불기반</li> <li>통계자료</li> <li>파일</li> <li>웹페이지</li> <li>기타</li> </ul>		
		<p><b>공통 서비스</b></p> <ul style="list-style-type: none"> <li>관리관리</li> <li>MSM</li> <li>기초관리</li> <li>통합서비스</li> <li>성인인증</li> </ul>	<p><b>내부연계</b></p> <ul style="list-style-type: none"> <li>홈페이지</li> <li>도서관</li> <li>LMS</li> <li>신학협력</li> <li>동영상스트리밍</li> <li>가상실습실</li> </ul>		<p><b>하드웨어 및 기반 인프라</b></p> <ul style="list-style-type: none"> <li>가상 SW</li> <li>가상화 장비</li> <li>컨텐츠 플랫폼</li> <li>이동통신망</li> <li>DB 서버</li> <li>영상관리 솔루션</li> <li>스토리지</li> <li>백업장비</li> <li>보안솔루션</li> <li>네트워크</li> <li>개발장비</li> </ul>		

# JUMP (차세대통합정보시스템) 구축 진행 상황

**전북대학교**  
JEONBUK NATIONAL UNIVERSITY

	분석단계	설계단계	개발단계	테스트단계	인도단계
<b>시기</b>	25년 2월~4월	25년 5월~8월	25년 9월~26년 3월	26년 4월~7월	26년 7월~9월
<b>주요 수행 업무</b>	<ul style="list-style-type: none"> <li>· 요구사항 정의</li> <li>· TO-BE 프로세스 정의</li> <li>· 아키텍처 파일럿 수행</li> </ul>	<ul style="list-style-type: none"> <li>· 화면 프로토타입 리뷰</li> <li>· 화면 및 DB 설계</li> </ul>	<ul style="list-style-type: none"> <li>· 개발 및 단위테스트</li> <li>· 자료전환 설계</li> <li>· 인터페이스 설계</li> </ul>	<ul style="list-style-type: none"> <li>· 자료전환</li> <li>· 통합 및 시스템 테스트</li> <li>· 인수테스트</li> <li>· 연동 검증 및 교육</li> </ul>	<ul style="list-style-type: none"> <li>· 오픈 및 안정화</li> </ul>

전북대학교 총장 **이영호**

**JUMP 주요 기능 및 기대효과**

**업무 효율성 제고 및 페이퍼리스(paperless) 환경 구축**

- 학사·행정 업무 처리를 위해 **총 4,058개**의 화면 구현
- 수작업으로 처리하던 업무, 신규 업무도 **온라인 처리 : 725건**

**졸업 self 진단 기능 제공**

- AI 기반 톨관리솔루션 적용으로 복잡한 **졸업 규칙 200개 자동 처리**
- 학생 스스로 졸업 가능 여부를 **사전에 수시로 점검 가능**

**AI 기반 다국어번역서비스 제공**

- 외국인학생을 위한 **인터페이스(영어) 제공**, 다양한 언어로 확장 가능

전북대학교 총장 **양병홍** 9

**JUMP 주요 기능 및 기대효과**

**통합로그인(SSO, Single Sign On)으로 시스템을 편리하게 접속**

- **교내 주요시스템(20개 이상)을 한 번의 로그인으로 이용 가능**

**사용자 맞춤형 대시보드, 알림 서비스 제공**

- 사용자의 요청사항, 업무처리현황 등을 손쉽게 조회

**비교과 활동 데이터 통합 관리**

- 10개 부서에서 따로 관리하던 비교과 데이터를 통합 관리

**최신 방화벽 구축, 데이터암호화 및 2차인증솔루션 등 적용**

- 개인정보 보호를 위한 **보안 기능 강화**

전북대학교 총장 **양병홍** 10







## JUMP 모바일서비스

전북대학교  
JEONBUK NATIONAL UNIVERSITY

9:41

**전북대학교**

---

김학생 학생 >  
20251234 사범대학·국어교육과

전자출결 | 메일 2건

---

MY 즐겨찾기

전북사이버

외박신청

도서관

배차정보

캠퍼스맵

내강의실

식당메뉴

전북포털

9:41

**전북대학교**

---

양교수 교수 >  
A20251234 · 화학공학부

메일 2건 | 결재 4건

---

MY 즐겨찾기

교직원수첩

전자출석부

연구업적

배차정보

강의실관리

웹메일

식당메뉴

전북포털

- 포털 연계 서비스 제공
- 모바일 신분증, 2차 인증 등 모바일 전용 서비스 제공
- 개인 맞춤형 메뉴 제공
- 푸시 솔루션과 연계하여 알림 기능 제공

전북대학교 총장 17

## AI 기반 교육 시스템 : AI tutor + 파눔토

전북대학교  
JEONBUK NATIONAL UNIVERSITY

AI 튜터

→

AI 기반  
학습관리시스템  
(LMS 3.0)

←

파눔토

AI 기반 개인맞춤형 학습지원  
(RAG 기반 학습자 질의응답)

AI 기반 콘텐츠 통합 관리,  
다국어 자막 번역 및 교수·학습 지원  
(CMS 기반 중앙관리, CDN 기반 무제한 전송)

AI튜터와 파눔토 플랫폼을 AI 기반 LMS에 통합하여 AI 기반 교육 시스템을 구축

전북대학교 총장 18

**AI 튜터 : AI 기반 개인맞춤형 학습 지원**

## 개요

---

- 교수자의 수업설계·평가를 자동화하고, 학습자에게 개인 맞춤형 학습을 제공하는 AI 기반 학습 지원 시스템

---

AI 튜터  
대화형 AI, 실시간 번역, 문서 번역 및 요약

AI 튜터 화면 예시

전북대학교 총장 19

**AI 튜터 : AI 기반 개인맞춤형 학습 지원**

**주요 기능**

- **RAG 기반 학습자 질의응답(학습자)**  
 - 수업 자료(교재, 소논문, PPT 등) 기반 실시간 개인맞춤형 답변 제공
- **AI 기반 교수설계·평가 자동화(교수자)**  
 - 교수설계, 자동 평가·문제 생성, 피드백 제공
- **학습데이터 분석(교수자·학습자)**  
 - 교수자: 참여도·성취도 기반 수강생 학습 현황 제공  
 - 학습자: 출석, 과제 제출 등 개인 학습 현황 제공

**주요 혜택**

- **실시간 맞춤 학습 지원으로 학습 효과 극대화(학습자)**  
 - 언제든지 질문하고 즉시 이해할 수 있는 개인 맞춤 학습 가능
- **교수·평가 업무 자동화로 교수 효율성 향상(교수자)**  
 - 교수자는 가르침에 집중, AI는 준비·정리·평가 지원
- **데이터 기반 수업 및 학습 관리 고도화(교수자·학습자)**  
 - 교수자: 학습 데이터를 기반으로 맞춤 지도 가능  
 - 학습자: 학습 현황 가시화를 통한 자기 주도학습 강화

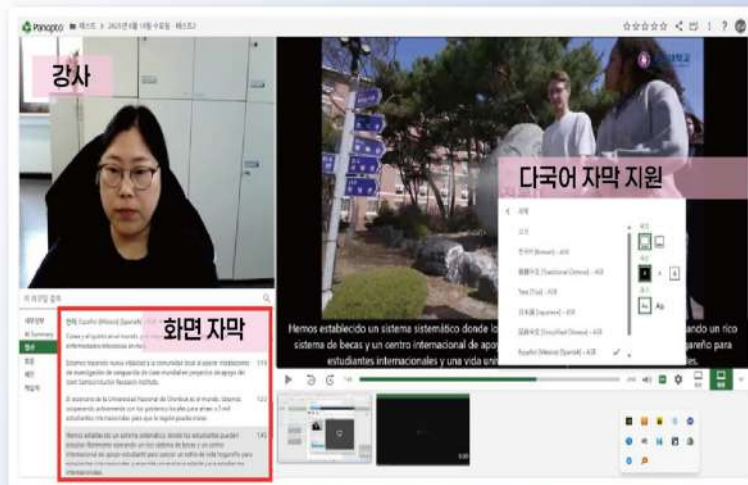
전북대학교 총장 20



## 파놉토 : AI 기반 콘텐츠 제작·관리·공유 솔루션

개요

- LMS 3.0의 AI 튜터를 보완하는 강의 콘텐츠 제작·관리·공유 통합 플랫폼
- CMS 기반 중앙관리와 CDN기반 글로벌 접속을 통해 교수·학습 지원
- 다국어 자막 지원



파놉토 : AI 기반 콘텐츠 제작·관리·공유 솔루션

주요 기능

- **AI 기반 콘텐츠 통합 관리(교수자·기관)**  
- 강의 녹화 제작·공유 통합 관리, CMS 기반 콘텐츠 중앙 관리
- **AI 기반 다국어 학습 지원(학습자)**  
- AI 자동 자막·다국어 번역 및 키워드 검색·콘텐츠 요약 제공
- **글로벌 교육·학습 접근성(교수자·학습자)**  
- CDN 기반 글로벌 고속·안정적 콘텐츠 전송 지원

주요 혜택

- **중앙 집중형 콘텐츠 관리로 운영 효율 극대화(교수자·기관)**  
- 교수자는 교육에 집중, 기관은 교육 자산 관리 수준 향상
- **언어 장벽 해소로 학습 몰입도 및 효과 향상(학습자)**  
- 동일한 학습 환경에서 이해도 향상 및 자기 주도학습 강화
- **교육경쟁력 및 글로벌 학습 환경 강화(교수자·학습자)**  
- 교수자: 글로벌 강의 제공을 통해 교육 경쟁력 확보  
- 학습자: 언제 어디서나 안정적 학습 환경 경험

전북대학교 총장 23

Panopto 10.양자세계(양승화) > 2024\_11\_전북대\_글로벌대학\_10.양자세계과 기술\_0101

이 레코딩 검색

세부정보 언어 English (United States) - ASR

시 영역 Auto-generated captions may contain errors.

합선

동문 quantum revolution in the 20th century. 4

제목 Therefore, in the digital age, quantum mechanics developed in opposition to classical mechanics, and in quantum mechanics, the concept of the duality of waves and particles appeared. 9:37

복합자

출기기

Therefore, using the duality of waves and particles, lasers, solar cells, and semiconductor technologies have developed a lot as shown below. 9:53

Therefore, in the digital age, as a unit of information, we used digital bits with two deterministic digits of 0 or 1 as basic information units, and applied them to computers, the Internet, digital music, and smartphones. 10:08

Currently, we are living in a digital age. 10:35

We are entering the coming era of customization. 10:39

So I'm talking about the second quantum revolution taking place in the 21st century. 10:43

It is expected that quantum computers, quantum communication, and quantum sensing technology will dominate our lives as a whole when we reach the quantum era. 10:49

Therefore, in the custom era, unlike bits in the existing digital age, information units are cubic cubes, which have overlapping states of one day and one zero at the same time. 11:05

Applications include quantum computers capable of ultra-high speed computation 11:25

## 개요

- **우리 대학 특성화 데이터와 AI 기술을 기반으로 진로·취업 통합 플랫폼 구축**  
: 우리 대학 학생 13,000여 건의 데이터와 잡코리아 3,300여 건의 데이터를 통합 활용
- **개인 맞춤형 진로 탐색 및 AI 기반 기업별 취업 가능성 분석 제공**  
: 폭넓은 진로 탐색을 위한 유사 업종의 6개 기업 추천(취업가능성 순위)
- **학생의 진로 목표에 부합하는 체계적 진로 설계 지원**  
: 메이저맵 기능을 통해 학생의 학업 이력(오아시스) 연동 및 향후 수강 계획 수립 지원



### 주요 기능

- **취업스펙 분석 기반 커리어 관리 지원**  
(개인의 취업준비 현황 및 스펙 달성도를 분석하여 시각적으로 제공)
- **AI 기반 진로 탐색 및 전공 탐색 지원**  
(희망 진로에 맞는 관련 직업 및 관련 전공 추천)
- **메이저맵 기능을 통한 개인화된 로드맵 계획 수립 지원**  
(학사시스템과 연계를 통한 개인 이력 추적 및 교과목 및 비교과 활동 추천)
- **취업성공 선배와의 멘토링 지원**  
(기업-직무별 다양한 취업선배와의 상시 멘토링 지원)



### 기대 효과

- **AI 추천을 통한 진로 목표 인사이트 제공**
- **개인 진로 목표에 맞춘 맞춤형 1차 진로 상담 지원**
- **교수·직원의 학생 맞춤형 지도·지원으로 업무 경감(약 25%)**

**AI JOB @ JBNU** | 빅데이터와 시기술을 활용한 진로·취업 통합 플랫폼
전북대학교  
JEONBUK NATIONAL UNIVERSITY

**희망 진로**
희망기업 +
희망직무 +

희망기업

삼성전자(주)

희망직무

반도체개발

## SI 기반 희망기업 취업 스펙 분석 - 전북대 졸업자

희망기업에 대한 **전북대 졸업자 취업스펙** 을 분석했어요!

평균 취업 스펙

평균평점	TOEIC	자격증	어학성적	교육이수	교내/외활동	해외경험	수상이력
4.02	723.5점	0.21개	2.53개	6.35회	12.35회	0.09회	0회

**스펙 진단 결과**

평균평점	TOEIC	자격증	어학성적	교육이수	교내/외활동	해외경험	수상이력
0.03점▲	71.5점▲	1.79%▲	1.53개▼	4.35회▼	8.35회▼	1.91회▲	3회▲

\*홍길동님이 취업을 희망하는 **삼성전자(주)** 취업자의 평균 스펙과 비교했을 때 어학성적, 교육이수, 교내/외 활동 경력이 더욱 필요합니다.

해당 기업에 합격한 선배들의 전공을 확인해보세요!

전자공학부	20%	화학공학부 (나노화학공학)	17.78%	화학공학부 (에너지화학공학)	13.33%
-------	-----	-------------------	--------	--------------------	--------

27

**AI JOB @ JBNU** | 빅데이터와 시기술을 활용한 진로·취업 통합 플랫폼
전북대학교  
JEONBUK NATIONAL UNIVERSITY

**희망 진로**
희망기업 +
희망직무 +

희망기업

삼성전자(주)

희망직무

반도체개발

## SI 기반 희망기업 취업 스펙 분석 - 타대학 졸업자

희망기업에 대한 **타대학 졸업자 취업스펙** 을 분석했어요!

평균 취업 스펙

평균평점	TOEIC	자격증	어학성적	교육이수	교내/외활동	해외경험	수상이력
3.72	832.03점	1.1개	0.12개	0회	0.34회	0.3회	0.25회

**스펙 진단 결과**

평균평점	TOEIC	자격증	어학성적	교육이수	교내/외활동	해외경험	수상이력
0.33점▲	37.03점▼	0.9%▲	0.88개▲	2회▲	3.66회▲	1.79회▲	2.75회▲

\*홍길동님이 취업을 희망하는 **삼성전자(주)** 취업자의 평균 스펙과 비교했을 때 TOEIC점수 상승이 더욱 필요합니다.

28

40

AI JOB @ JBNU | 빅데이터와 AI기술을 활용한 진로·취업 통합 플랫폼
 
**전북대학교**  
JEONBUK NATIONAL UNIVERSITY

**희망 진로**
희망기간
희망직무

희망직무  
 삼성전자(주)

희망직무  
 반도체개발

AI JOB@JBNU 추천기업

한국알프스(주) 전자/반도체	AI 추천율 98.74%	희망직무 스택 ▼
삼성디스플레이(주) 전자/반도체	AI 추천율 98.72%	희망직무 스택 ▼
엘지전자(주) 전자/반도체	AI 추천율 98.72%	희망직무 스택 ▼
(주)필리퓨엔씨 전자/반도체	AI 추천율 98.72%	희망직무 스택 ▼
삼성SDI(주) 전자/반도체	AI 추천율 98.69%	희망직무 스택 ▼
삼영전자공업(주) 전자/반도체	AI 추천율 98.5%	희망직무 스택 ▼

AI 기반 취업 가능성  
높은 기업 추천  
(6개 기업)

29

AI JOB @ JBNU | 빅데이터와 AI기술을 활용한 진로·취업 통합 플랫폼
 
**전북대학교**  
JEONBUK NATIONAL UNIVERSITY

전북대학교
AI JOB @ JBNU
진로탐색
메이저업
커리어관리
멘토링
e-Notice

전공탐색부터 취업스펙분석, 기업추천까지  
맞춤형 진로취업서비스를 제공하는  
전북대학교만의 커리어파트너입니다.

**정수민**  
공공인재학부 2020.12.26 [전원]

취업스펙 분석 결과 확인하기 >

평균점수

4.05점

TODC

795점

어학성적

1개

자격증

2개

교내이수

2개

교내/외활동

4회

해외경험

2회

수상경력

3회

멘토에게 취업과 진로에 대해 상담받으세요

>


취업준비를 어떻게 해야할지 고민하셨나요?

AI신에 설명하기 >

Q&A

정수민님의 메이저업 >


**JUIC** | Smart R&D Management System  
(Jeonbuk National University-Industry Cooperation System)



전북대학교  
JEONBUK NATIONAL UNIVERSITY

## 개요

- 연구자와 관리자를 위한 **투명한 연구비 관리 시스템** 제공
- 연구비 정책 및 프로그램 변화에 **유연하게 대응하는 플랫폼**
- 연구비의 신속하고 투명한 집행을 위한 **전자화·자동화된 프로세스** 구축

전북대학교 총장  31

**JUIC** | Smart R&D Management System




전북대학교  
JEONBUK NATIONAL UNIVERSITY




**주요 기능**

- **AI 기반 이상 징후 탐지**  
비정상적인 연구비 거래 자동 식별 기능
- **완전 전자화된 전 과정 연구비 관리**  
예산 → 집행 → 정산까지 연구비 관리 전 과정을 전자화하여 자동 처리
- **역할 기반 대시보드 및 시스템 연계**  
업무 흐름 간소화를 위한 사용자 맞춤형 화면 제공 및 외부 플랫폼과의 연동



**주요 효과**

- **행정 부담 감소**  
연구자의 행정 업무 경감을 통해 연구 집중도를 향상
- **투명성과 규정 준수 향상**  
기관의 신뢰도를 제고
- **운영 효율성 강화**  
중복 업무 및 문서 작업 감소를 통한 행정 효율 강화

전북대학교 총장  32

JUIC | Smart R&D Management System

**전북대학교**  
JEONBUK NATIONAL UNIVERSITY

---

자세한연구지원시스템
전체메뉴
행정정보
연구관리
지식재산
기술이전
공통관리
업무결재
595분57초 남은
원본
관리자님
최근접속시간: 25-10-31 13:52:21

개인 맞춤형 대시보드와 역할 기반 스마트 알림의 예시

공통메뉴

나의메뉴

Q

전체메뉴

- 행정정보
- 연구관리
- 지식재산
- 기술이전
- 공통관리
- 업무결재

과제산인원량

일일

25010002142 전자보고서 제출	확인
25030303212 과제 예산	확인
25010002142 기술실제보고서 제출	확인
25010002142 중간보고서 제출	확인
연차비 및 재발급부서서 발송	확인

To-Do

25010002142 연구과제 개시	차단
25030303212 출장 비용 승인	차단
25010002142 입찰카드 발급	차단
2025-11-18 출장 경비 신청	차단
연차비 및 재발급부서서 발송	차단

장외과제 집행률

48000020	예산/실집행	800000/1200	10,000/3,000	20,000/1,200	60
48000020	예산/실집행	800000/1200	13,000/1,000	18,000/6,000	90
48000020	예산/실집행	800000/1200	10,000/2,000	20,000/8,000	70
48000020	예산/실집행	800000/1200	10,000/8,000	10,000/7,000	90
48000020	예산/실집행	800000/1200	10,000/2,000	10,000/2,000	20

최근사용메뉴

- 휴가신청
- 개인정보조회
- 출장신청
- 부재사정함
- 일반과금신청(인원)
- 일반예산현황신청
- 배차신청
- 차상비용발차
- 구매요구(구매)
- 영수표서

수령과제현황

핵심과제	3
중요과제	3
상여율	100%
연구노조현황	2

학생인건비 동원관리 현황

입금계좌이체	20,000/1,200	40
연구차입금계좌	20,000/1,200	40
연구차입금계좌	20,000/1,200	40

JUIC | Smart R&D Management System

**전북대학교**  
JEONBUK NATIONAL UNIVERSITY

---

자세한연구지원시스템
전체메뉴
행정정보
연구관리
지식재산
기술이전
공통관리
업무결재
594분22초 남은
원본
관리자님
최근접속시간: 25-11-27 13:02:28

프로세스 기반 모니터링 대시보드 예시

공통메뉴

나의메뉴

Q

행정정보

- 예산관리
- 회계관리
- 구매관리
- 지식관리
- 인사관리
- 급여관리
- 테스트결과

\* 행정정보 > 회계관리 > 예산관리 > 결산관리 [act\_45036]

결산대시보드

검색조건

· 기준년도 2025

자도움문

기준관리
윤경전역사신표
대상과목 50 건
실정과목 49 건
미정과목 1 건

이월관리
계정조기이월
자 산 379,548,912 원
부채및차분 0 원
자 여 379,548,912 원

기간비용
보통료
작성일자 2025/09/05
금 액 120,000 원

재무제표
재무상태표
작성일자 2025/11/11
자 산 815,483,888 원
부채및차분 256,976,132 원

세부 확인사항		
NO	세부내용	여상여부
1	의사총 결정이 분개되었습니다.	N
2	세부분류 계정에서 분개가 되지 않았습니다.	N
3	자/대변 금액 차이 진료가 존재합니다.	Y
4	장표기본 데이터란 존재하고 분개 데이터가 없습니다.	N
5	비중/수직 계정을 저기번에 입력되지 않은 실수가 존재합니다.	Y
6	예산의 연월분 계정을 예산일이 입력된 진료가 존재합니다.	Y
7	자기이월이 처리 되지 않았습니다.	N

**JUIC** | Smart R&D Management System

### AI 기반 부정당 업체 자동 탐지 및 경고 기능

**[ufs\_4081M] - 일반자금신청 등록**

발주처	한국연구재단	부처/선담기관	한국연구재단 / 한국연구재단	사업명	한국연구재단사업
세부사업명	학문균형(지역대학우수과학자지원사업)	사업구분	상부수탁	재원구분	
실행예산	100,000,000	집행금액	0	잔액	100,000,000

**자금신청 예산정보** ※ 비목/사용구분 선택 후 진행하시기 바랍니다.

신청번호	신청자	관리자	0000000	신청일자	2025-12-05
비목/사용구분	연구활동비	연구활동비		신청금액	0
자금신청일자	자금신청상태	결의상태			
검수일	검수자				

적요 \* 연구비 사용내역을 간략히 작성하세요.

**일반명세목록** (총 0건) ※ 단가 작성후 단가기준을 부가세별도로 선택하면, 세액이 자동으로 계산됩니다. (부가세포함일 경우, 세액 입력불가)

순번	선택	상태	품명	가부채납여부	미가부채납사유	물품분류번호	물품식별번호	가부채납요청서	비치장소
조회할 데이터가 없습니다.									
합계									

**증빙내역** (총 1건)

순번	선택	상태	증빙구분	증빙번호	증빙금액	거래처명	사업자등록번호	공급가액	세액	계좌설정구분
1		1	기타(영수증, 지로)							선택

**AI 스페이스** | 체험형 AI 교육 허브

## 개요

- 최신 AI 기술 체험과 교육을 위한 몰입형 AI 학습 공간
- VR/AR, 공간 컴퓨팅, 생성형 AI 적용 실습 제공
- (’25년 누적 1500여 명 이용, 50여 회 교육 운영)

VR/AR 체험 영역

공간 컴퓨팅 체험 영역

생성형 AI 도구 활용 영역

전북대학교 총장 36

**AI 스페이스 | 체험형 AI 교육 허브** 

### 주요 기능

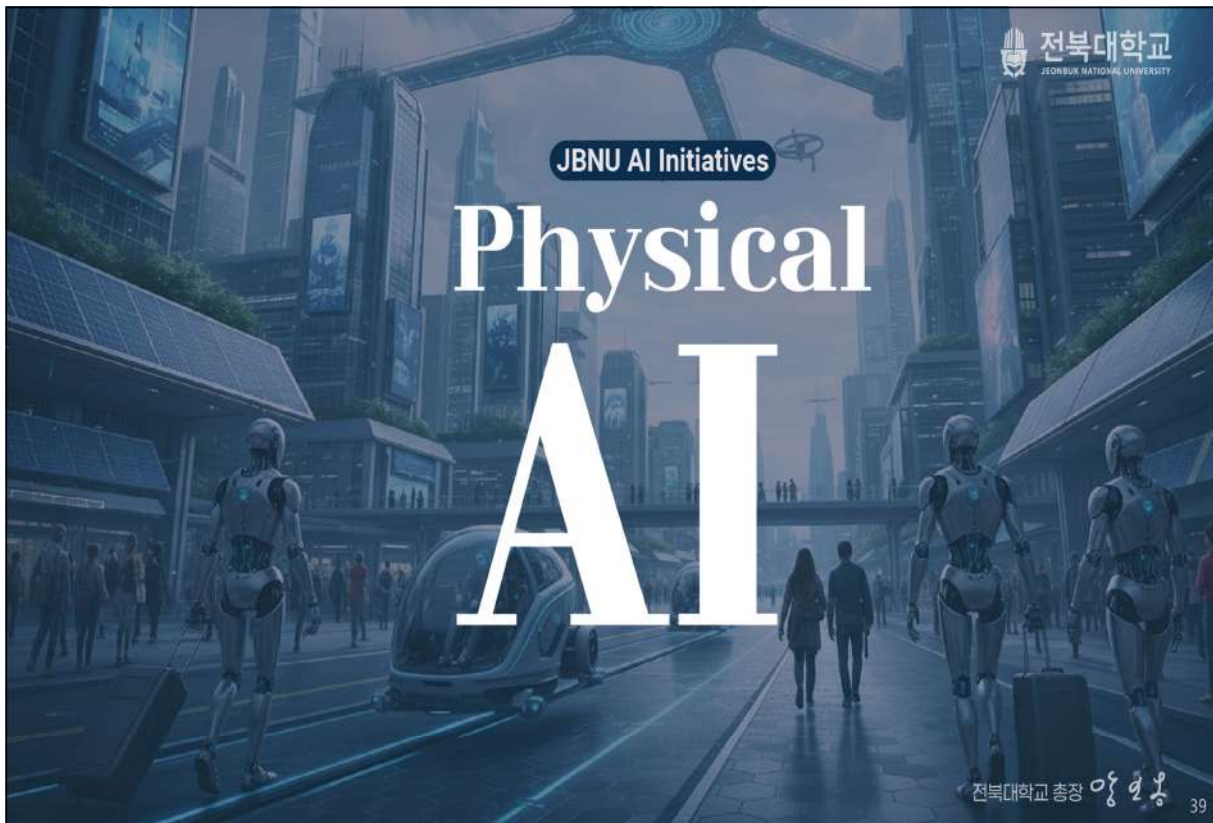
- **최첨단 AI 도구 및 창의적 기술 활용 가능**  
(생성형 AI, 전문 창작 소프트웨어, 시뮬레이터, 공간 컴퓨팅 등)
- **몰입형 다중 감각 기반 학습 환경 제공**  
(VR/AR, 3D 시각화, 인터랙티브 공간 컴퓨팅)
- **프로젝트 기반 융합 협업 공간 운영**  
(워크숍, 학과 간 프로젝트, 실제 문제 해결형 AI 프로젝트)

### 주요 효과

- **산업 수준의 AI 도구 활용**  
- 실습 중심 학습 제공
- **몰입형 학습**  
- 심층 이해와 창의성 향상
- **현실 기반 프로젝트 경험**  
- 협업 및 실무 역량 강화

전북대학교 총장  37





**사업 추진내용 | 피지컬 AI 캠퍼스(안)**

전북대학교  
JEONBUK NATIONAL UNIVERSITY

**개방형 연구 클러스터 조성 - 전북 전주/완주  
전북대학교-KAIST-현대차 피지컬 AI 공동 연구센터, NPU 기술 스테이션,  
실증 메타팩토리 조성(안)**

- KAIST AI 캠퍼스
- ETRI(한국전자통신연구원) AI 캠퍼스
- AI 데이터 허브 센터
- AI 연구 테스트베드
- AI 스타트업 인큐베이터
- 삼성 AI 반도체 칩 연구센터
- 네이버 AI 소프트웨어 연구센터
- 민간 AI 연구 클러스터 지구
- AI 모빌리티 스튜디오
- 전북대-현대차-KAIST 공동 AI 연구 센터

전북대학교 총장 양현웅 40

「전북대학교」는 AI시대  
「고등교육 발전」의 밑알이 되겠습니다



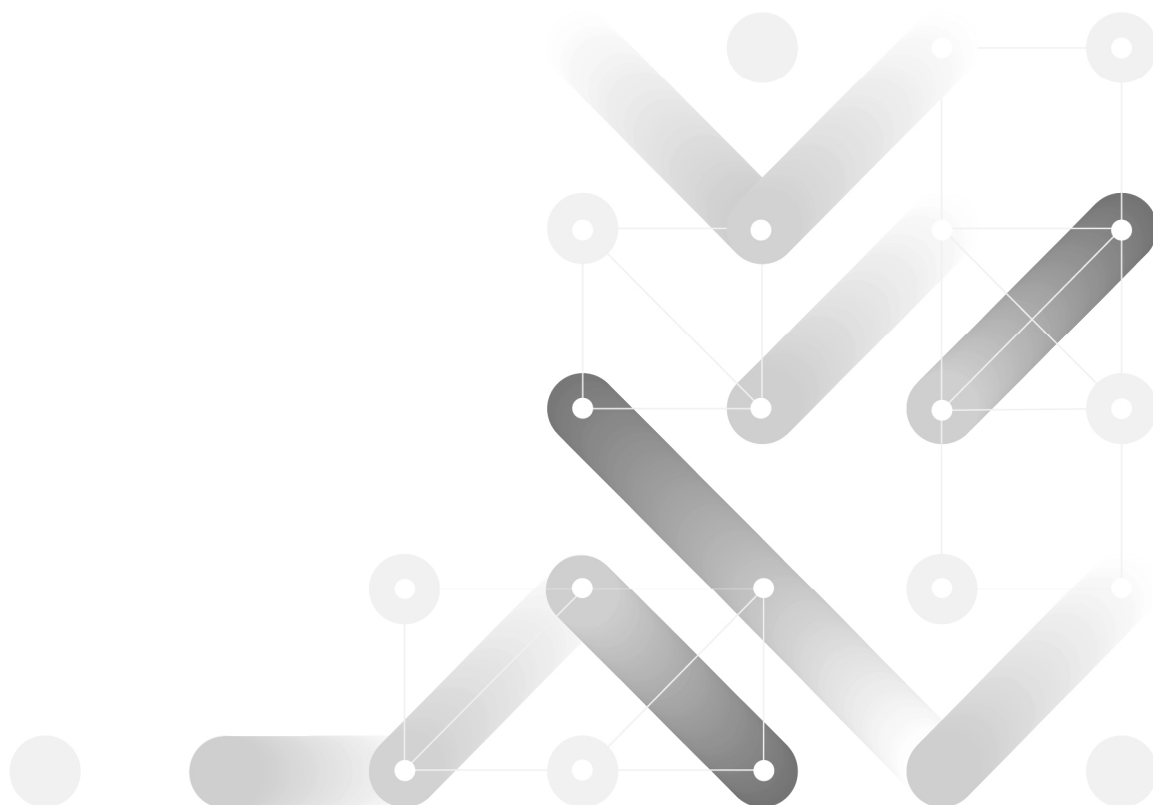
감사합니다



---

붙임자료

2026년도 한국대학교육협의회 정기총회





[붙임] 감사의견

# 감 사 의 견

---

2025년도 한국대학교육협의회 회계 및 업무 감사에 대하여  
2026년 1월 21일 실시한 결과를 보고합니다.

2025년도 한국대학교육협의회의 회계처리는 외부 감사인  
(공인회계사)의 재무제표에 대한 사전 감사가 실시되어  
“감사보고서”를 확인하였으며,

본감사에 앞서 세부사항에 대하여는 감사 소속 대학교의  
감사 담당관이 사전 실사를 하였습니다.

1

## 2025년도 예산집행과 회계처리 상황

2025년도 대교협 예산은 회비회계, 수입대체회계, 대학평가회계, 국고 보조회계로 구분되어 있으며, 2025년 결산서 또한 이를 기초로 하여 4개 사업회계로 구분되어 있습니다. 2025년도 대교협의 총 수입액은 1,071억5천9백만원이며, 지출액은 990억4천2백만원입니다. 수입·지출 결과 집행잔액은 81억1천7백만원입니다.

### 가. 회비회계 사업

- 당초 수입예산은 54억8천6백만원이 책정되었으나, 사업별 전입금, 기부금 등으로 수입액은 약 8천만원이 증가한 55억6천6백만원입니다. 지출은 인건비로 28억3천3백만원, 관리운영비 16억2천8백만원, 연구비 9천6백만원 등 총 46억6백만원을 집행하여 수입대비 집행률은 82.75%입니다.
- 회비회계 수입·지출 결과, 실 수입액은 55억6천6백만원이며, 실 지출액은 46억6백만원으로 9억6천 집행잔액이 발생하여 차기 회계연도로 이월되었습니다.

### 나. 수입대체회계 사업

- 수입대체회계(교직원연수 지원 등 11개 사업)의 총 수입액은 101억7천1백만원이며, 총 지출액은 66억7천1백만원입니다. 수입·지출 결과 35억원의 집행 잔액이 발생하여 차기 회계연도로 이월되었습니다.

### 다. 대학평가회계 사업

- 대학평가회계 총 수입은 17억5천만원이고, 총 지출은 7억3천8백만원으로 집행잔액 10억 1천2백만원은 차기 회계연도로 이월되었습니다.

### 라. 국고보조회계 사업

- 국고보조회계 총 수입은 896억7천1백만원, 총 지출은 870억2천6백만원 집행잔액은 26억4천5백만원입니다. 국고보조회계는 정부의 사업 및 예산 승인에 따라 수행하는 사업이며, 2025년에는 고교교육기여대학지원사업(585억3천3백만원), 대학입학전형 종합지원시스템 구축운영(85억6천1백만원), 대학정보공시제 운영(28억1천6백만원), 캠퍼스아시아 한중일 사업(29억9천5백만원), 장애학생교육지원사업(43억7천5백만원) 등 이월사업을 포함하여 총 35개 사업을 수행하였습니다.

### 마. 회계처리

- 2025년도 대교협외 재무제표(재무상태표, 운영성과표)는 외부감사인(공인회계사)이 감사를 실시하였으며, 재무상태와 경영성과 및 기타 재무정보를 공익법인회계기준과 대교협 예산·회계 규정에 따라 적정하게 표시하고 있음을 확인하였습니다.
- 또한, 각 회계별 관계 장부를 실사 검토한 바 적법하게 회계 처리 되고 집행되었음을 확인하였습니다.

## 2

## 업무 집행 상황

- 이번 2025년도 업무집행상황 감사는 대교협의 고유업무사업 추진역량 강화를 기반으로 197개 회원대학의 자율적 협의체로서 기능을 수행하고 있는지, 그리고 사업에 대한 예산 집행이 적절하였는지를 중심으로 실시하였습니다.
- 2025년도 대교협의 사업계획 및 사업추진 실적과 관련하여, 회원대학 협력 및 혁신지원, 정책연구, 대학입학지원, 대학교육지원, 국제화지원, 대학평가사업 등 6가지 분야에서 각 사업별 추진계획이 충실히 이행되었으며, 업무추진체계가 안정적으로 정립되어 있음을 확인하였습니다. 또한, 각 세부사업별 책임자 및 실무자 면담 결과, 회비회계, 수입대체 회계, 국고보조회계, 대학평가회계 등 사업의 출연기관이 다양하고 재정 여건이 어려운 상황임에도 불구하고 회계별 사업비 집행 및 책무를 성실히 수행하였음을 확인하였습니다.
- 먼저, 회원대학 협력 및 혁신지원 분야에서는 회원대학 총장단을 중심으로 고등교육 재정확충, 등록금 규제 완화 등 각종 규제개선을 위하여 노력하였습니다. 이를 위해 대교협은 교육부장관과 국회 교육위원장 간담회를 개최하였으며, 정부 및 국회에 규제 개선 안건을 건의함으로써 실질적인 협의조정 활동을 충실히 수행하였습니다. 또한, 지역혁신중심 대학지원체계(RISE)의 성공적 안착을 위하여 대학RISE지원위원회, RISE 직무역량강화 연수 등을 진행함으로써 대학 현장 의견을 반영한 정책 방향성을 제공하였습니다. 아울러, 유튜브 채널 '대학 어디가' 및 SNS를 활용하여 대학의 우수 성과 및 회원대학 홍보를 강화하였고, 언론스크랩 회원대학 메일링 서비스를 통하여 고등교육 주요소식과 정책 관련 정보를 알려 회원대학에 대한 정보 서비스를 확대하였습니다.
- 정책연구 분야에서는 대학 규제개선 과제 발굴, 고등교육 관련 주요 법률 제·개정안에 대한 검토 의견 제출, 소규모 대학 현안 해결 정책개선 건의, 고등교육 정책포럼 개최 등을 통해 대학의 주요 현안에 대해 적극적으로 대응하였습니다. 특히, 대학 기부금 10만원 세액공제, 국가장학금 II유형 폐지 건의 등 정책개선 방안을 관계부처(기획재정부, 교육부)에 건의하고 보도자료를 발표하였습니다. 또한, 각종 현안 분석 및 정책연구와 관련된 보고서, 브로슈어, 학술지와 계간지 등의 발간을 통해 회원대학의 정책 결정에 필요한 객관적 근거를 제공하였습니다.

- 대학입학사업 분야에서는 2028학년도 대입제도 개편에 대비하여 대학입학전형 기본사항을 안정적으로 수립하였으며, 대학입학전형 실무위원회와 모니터링단 운영, 대학입학전형 운영 가이드라인 내실화 등을 통해 전형의 공정성과 신뢰성을 제고하였습니다. 또한, 대입 상담교사단 및 수시·정시 대학입학정보박람회를 운영하여 학생·학부모·교사에게 정확한 대입정보 제공 노력을 기울였습니다.
- 대학교육지원분야 중 대학정보공시사업은 정보공시 및 표준분류 지침·시스템 매뉴얼 제작, 공시 및 표준분류 담당자 연수, 현장 점검단 운영, 자체 진단보고서 관리, 외부 모니터링단 운영 등의 체계적인 관리를 바탕으로 3,764건의 공시 정보를 정정하고, 21,201건의 수요자 맞춤형 원자료를 제공하는 등 대국민 신뢰도 향상을 위한 노력을 확인하였습니다.
 

고등교육연수원은 생성형 AI 활용 교육 등 최신 트렌드를 반영한 연수 프로그램을 개발·운영(전체 177개 과정 운영, 8174명 참석)하여 교직원의 직무 역량을 강화하는 동시에 신규 프로그램을 온라인으로 운영하여 경비 부담을 완화하였습니다.

학사지원 사업은 대학 학사 지원 누리집 구축, 대학 학사 업무 공통 활용 자료 개발 등을 바탕으로 대학 학사 업무 일관성 및 신뢰도를 강화하였습니다. 또한, 대학 혁신 사례 발굴 및 확산, 대학 의견 수렴 지원 등을 통하여 현장의 의견을 적극적으로 정책에 반영 하기위한 노력을 확인하였습니다.

장애인고등교육지원센터에서는 대학의 장애학생지원센터 운영 지원, 권역별 선도대학 운영을 통한 장애학생 맞춤형 진로 및 취업 지원, 장애대학생 교육복지 실태조사 및 컨설팅, 장애학생 고등교육 지원 연구 및 자료개발, 장애학생 지원 매뉴얼(개정본) 배포 등을 통하여 학생과 교원이 현장에서 체감할 수 있도록 노력하였음을 확인하였습니다.

한국기초교양교육원은 전공자율선택제 확대에 따른 교양교육의 혁신 모델을 확산하였고, 각종 세미나 및 전국대학교양교육협의회 통합워크숍을 공동개최 함으로써 대학 간 교양 교육 콘텐츠 공유를 활성화하여 대학교육의 질적 수월성을 제고하였습니다.
- 국제화지원 분야는 한국-사우디아라비아 대학협의체 면담 및 한국-우즈베키스탄 대학 총장 포럼을 개최하여 양국 간 파트너십을 구축하며 고등교육분야 협력 및 교류 활성화 및 대학 간 학술협력 증진을 위한 계기를 마련하였습니다. 아울러, KF 초청 유력인사가 대교협에 방문하여 대교협의 주요업무와 한국 고등교육 제도 소개 및 한국-미국 교육 협력 체계를 마련하였습니다. 또한, CAMPUS Asia 한중일 사업을 지속적으로 추진하여 아시아 고등교육 공동체 형성에 기여하였으며, ASEAN 교육협력사업, 국가학위정보센터 사업 등도 내실있게 운영함으로써 국내 대학의 국제 경쟁력 강화를 위한 글로벌 네트워크 구축에 노력하였습니다.

- 대학평가사업 분야에서는 3주기(2021~2025년) 대학기관평가인증을 차질 없이 수행하여 대학 교육의 질을 체계적으로 관리하였으며, 기존 인증대학의 인증자격모니터링 수행, 조건부인증 대학의 보완평가 수행 등 대학 기관평가 인증을 통해 교육 여건 개선에 이바지하고 있었습니다. 특히, 2026년부터 시작되는 4주기 평가 기준 마련을 위해 대학 현장의 의견을 폭넓게 수렴하고 설명회(122개교 참석)를 개최하는 등 평가 인증 제도의 안착을 위해 노력하고 있음을 확인하였습니다.
- 급변하는 대전환의 시대, 대학은 AI 디지털 대전환과 지역 혁신의 중심으로서 그 역할이 더욱 중요해지고 있습니다. 그러나 열악한 고등교육재정, 지역소멸과 학령인구 감소 등으로 인한 대학의 위기는 여전히 심각한 과제입니다. 특히, 2030년까지의「고등·평생교육지원 특별회계」연장 조치에도 불구하고 대학 현장이 체감하는 재정적 불확실성은 여전히 높은 상황입니다. 이에 대교협은 대학 발전 및 고등교육 정책 추진의 동력이 되는 안정적이고 지속 가능한 재원 확보 방안을 마련하는 데 더 적극적인 노력을 바랍니다. 또한, 지역 혁신중심 대학지원체계(RISE)의 본격적인 시행과 더불어 5극3특 체계 내 초광역 중심의 RISE 재구조화 등 다양한 변화가 예상되므로 이에 대한 선제적이고 유연한 정책적 대응이 필요합니다. 앞으로도 대교협이 회원대학의 든든한 버팀목으로서 대학의 자율적 혁신을 지원하고, 정부 및 국회와의 긴밀한 협력을 통해 지속 가능한 고등교육 생태계를 조성해 나갈 것을 당부드립니다.
- 지난 한 해 동안 대교협을 이끌어 주신 회장단과 회원대학 총장님의 헌신적인 노력에 경의를 표하며, 어려운 여건 속에서도 애써 주신 양오봉 회장님과 이경희 사무총장님, 그리고 대교협 직원 여러분께 감사드립니다. 앞으로도 급변하는 사회환경 속에서 대교협과 우리 회원대학이 상호 협력하며 혁신적이고 지속 가능한 고등교육 환경을 구축해나가길 기대합니다. 감사합니다.

2026년 1월 21일  
한국대학교육협의회

감사 이 주 희(동신대학교 총장)









# 2026

KOREAN COUNCIL FOR UNIVERSITY EDUCATION

## 정기총회 회의자료



한국대학교육협의회  
Korean Council for University Education